



REPUBLICA ORIENTAL DEL URUGUAY

PODER JUDICIAL
SUPREMA CORTE DE JUSTICIA

ANUARIO ESTADISTICO

2003

PODER JUDICIAL
SUPREMA CORTE DE JUSTICIA

DIVISION PLANEAMIENTO Y PRESUPUESTO

Cra. Luz M. Gonnet

RECEPCION, INGRESO Y CONTROL DE DATOS

T/A Laura Bruzzone
Dra. Wilma Fernández
Sra. Verónica Saldivia

PROCESAMIENTO, ANALISIS Y ELABORACION

Soc. Eugenia Caggiani

COLABORACIÓN GENERAL

Cra. Luz M. Gonnet
T/A Laura Bruzzone

INDICE

Demanda de Servicio de Justicia- Año 2003	1
Principales Características de la Actividad Jurisdiccional	17
Actividad Jurisdiccional en los Juzgados de Montevideo	23
Actividad Jurisdiccional en los Tribunales de Apelaciones	43
Actividad Jurisdiccional en los Juzgados del Interior	49

PRESENTACIÓN

Se presenta en esta publicación los datos correspondientes a la demanda (asuntos iniciados) y prestación (sentencias dictadas, audiencias realizadas, etc.) de Servicio de Justicia registrada en el ejercicio 2003. La fuente de datos es el formulario estadístico anual, en el que las autoridades de cada sede consignan la actividad realizada para cada uno de los ítems solicitados. Año a año este formulario es objeto de modificaciones en procura de ajustar la información solicitada para que sea un buen reflejo de la realidad y asimismo mejorar la calidad de la misma.

En primer lugar se realiza una descripción a nivel nacional, de lo que ha sido la demanda de Servicio de Justicia en el año 2003 y su evolución respecto a años anteriores. En segundo lugar se detalla para cada materia (de Montevideo, Interior y Tribunales de Apelaciones) la actividad desarrollada durante el año 2003.

Finalmente, se presenta la información de asuntos iniciados, sentencias definitivas, audiencias, y otros indicadores de actividad para cada materia, desagregada por turno.

Setiembre de 2004

PODER JUDICIAL
SUPREMA CORTE DE JUSTICIA

DIVISION PLANEAMIENTO Y PRESUPUESTO

Cra. Luz M. Gonnet

DEPARTAMENTO DE ESTADÍSTICAS JUDICIALES

Soc. M^a Eugenia Caggiani

RECEPCION, INGRESO Y CONTROL DE DATOS

T/A Laura Bruzzone
Dra. Wilma Fernández
Sra. Verónica Saldivia

PROCESAMIENTO, ANALISIS Y ELABORACION

Soc. Eugenia Caggiani

COLABORACIÓN GENERAL

Cra. Luz M. Gonnet
T/A Laura Bruzzone

Demanda de Servicio de Justicia

Uruguay –Año 2003

Principales características de la demanda de Servicio de Justicia Ejercicio 2003

- ? *La demanda de Servicio de Justicia durante el ejercicio 2003 fue de 208.548 asuntos, produciéndose un descenso de 6.4% respecto al ejercicio 2002.*

- ? *Del total de asuntos iniciados el 48% se registró en Montevideo y el 52% en el interior del País, presentando en la Capital un descenso del 10.5%, y en el interior del 2.9%.*

- ? *Considerando la distinción por materias, a nivel nacional, Civil amplio (incluye Civil, Familia, Laboral, Concurso, Contencioso Administrativo y la demanda ante los Juzgados de Paz) absorbió el 80% de los asuntos iniciados, mientras que en Penal, Menores, Aduana y Faltas (incluidos los asuntos penales de urgencia en los que tienen competencia los Juzgados de Paz Seccionales), se iniciaron el restante 20% de los asuntos.*

- ? *Según la competencia jurisdiccional de la sede, a nivel nacional, el 64.5% de los asuntos se iniciaron en los Juzgados Letrados, el 25.4% en los Juzgados de Paz Departamental y el 6.3% en los Juzgados de Paz Seccionales. El 3.2% de la demanda se ubicó en los Tribunales de Apelaciones, el 0.3% correspondió a la SCJ, el 0.2% a los Juzgados de Faltas.*

1. Demanda de Servicio de Justicia

Se considera demanda de Servicio de Justicia a la cantidad de asuntos judiciales iniciados en las sedes jurisdiccionales del país. Este indicador de demanda de servicio de justicia (asuntos iniciados) presenta algunas especificidades en los casos de las materias Penal y Menores. En el primero, los asuntos iniciados corresponden a la suma de presumarios y sumarios iniciados. En el segundo, dicho indicador representa la suma de los autos de disposición y de los asuntos tutelares.

Adicionalmente a estos asuntos, algunas sedes jurisdiccionales del Poder Judicial, reciben solicitudes de conciliación previa al inicio de un proceso (en los casos en que corresponda), las cuales a partir del año 2001 se tramitan exclusivamente en los Juzgados de Conciliación¹ creados para dicho fin en la capital, mientras que en el interior se siguen presentando en los

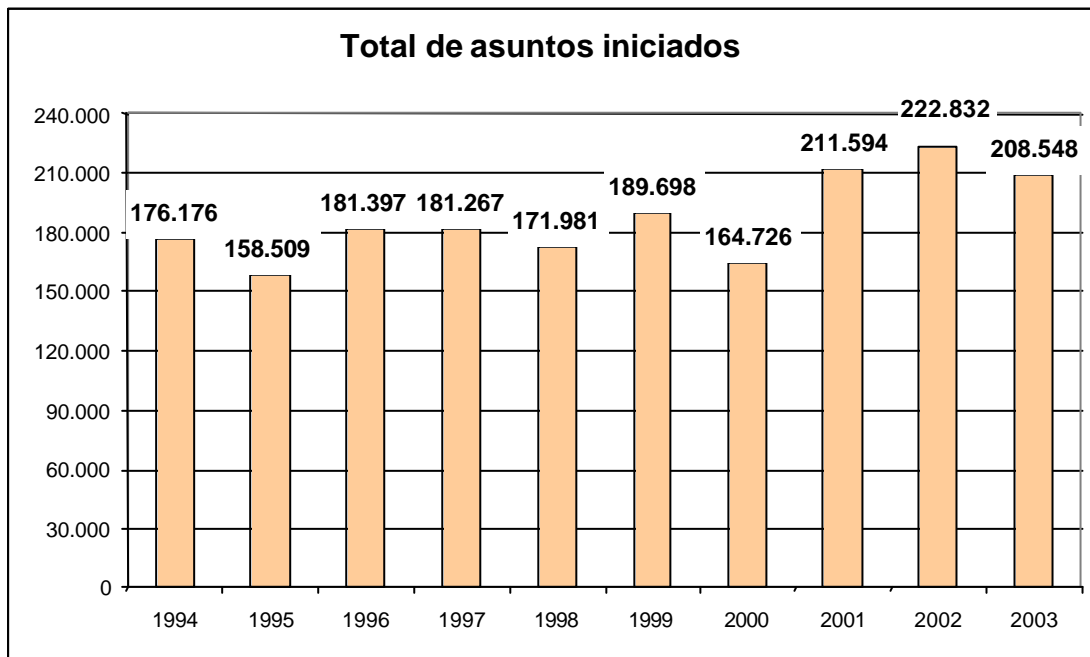
¹ Previo a dicha fecha las Conciliaciones Previas se tramitaban en los Juzgados de Paz.

Juzgados de Paz. Es preciso destacar que las conciliaciones previas no se incorporan a la demanda de Servicio de Justicia.

1.1. Demanda Global de Servicio de Justicia

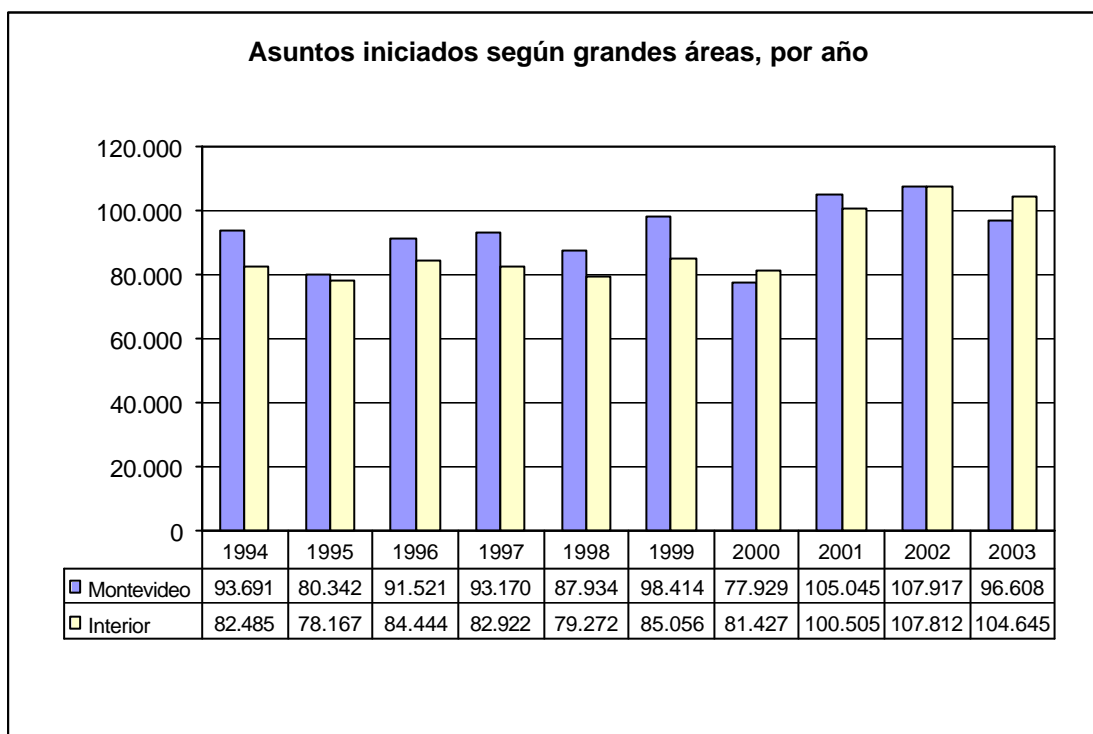
En el ejercicio 2003 se iniciaron en las sedes jurisdiccionales 208.548 asuntos, registrándose respecto al ejercicio 2002 una disminución de la demanda del orden de 6.4%. Como se verá más adelante el impacto de dicha disminución ha sido diferente en Montevideo que en el Interior del país, así como entre materias o competencias.

En la evolución de la demanda de Servicio de Justicia que luce más abajo, es posible distinguir dos períodos diferenciados. El primero que va desde los años 1994 hasta 2000, la demanda de Servicio de Justicia se sitúa en promedio en los 175.822 asuntos. El segundo período, que contempla los últimos tres ejercicios (2001-2003), la demanda se ubica en promedio en los 214.324 asuntos. Esto muestra claramente un incremento sostenido en los últimos años de la cantidad de asuntos iniciados. Si bien es muy difícil establecer y cuantificar los elementos que inciden en el volumen de asuntos iniciados cada año, por la naturaleza variada de los mismos, así como los elementos con los cuáles están relacionados, dichos períodos son seguramente reflejo del contexto general a nivel del país.



1.2. Demanda de Servicio de Justicia según su localización geográfica

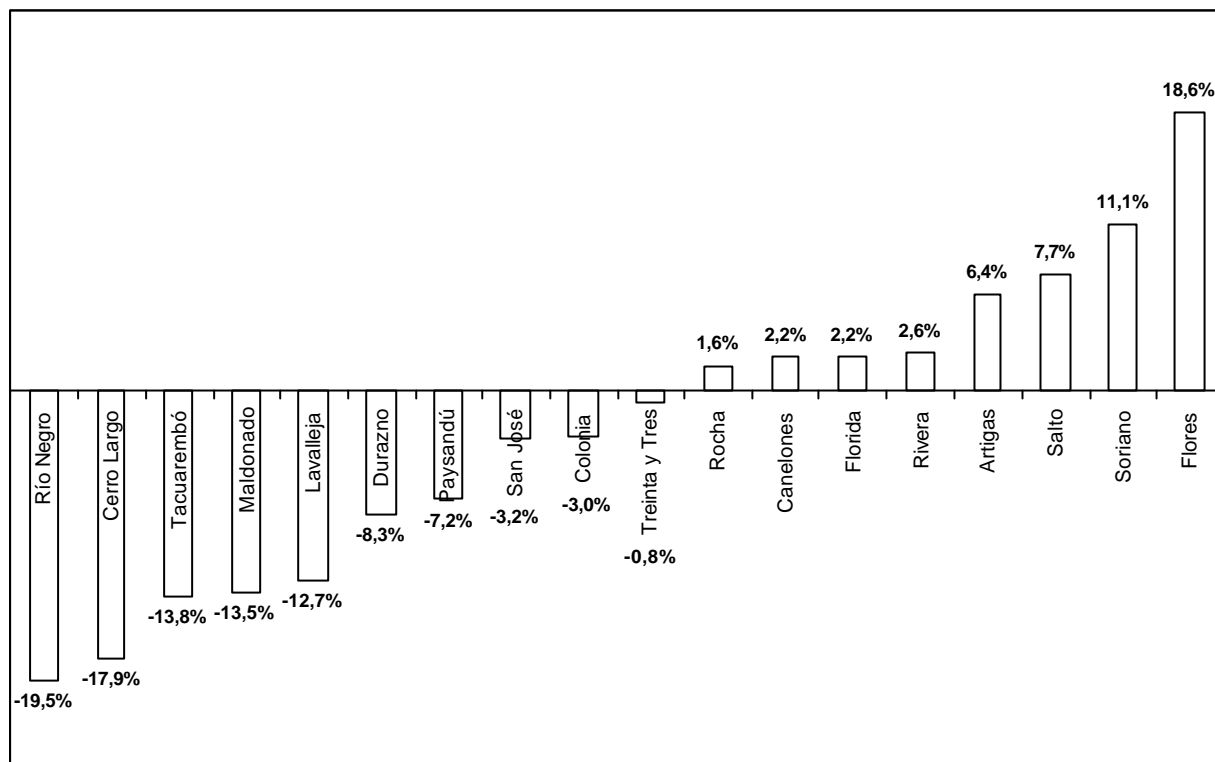
El ejercicio 2003 cuenta con la particularidad de ser el segundo desde el año 1994 en que la demanda del interior del país es superior a la de Montevideo, habiendo sido el año 2000 el primero en registrar esa relación. La diferencia entre ambas áreas geográficas en el ejercicio bajo estudio es de 8.037 asuntos.



En relación al total de asuntos iniciados con la excepción de los iniciados ante los Tribunales de Apelaciones y ante la Suprema Corte de Justicia - órganos ambos de jurisdicción nacional – el 48% de los mismos se iniciaron en Montevideo y el 52% en el Interior del País. Como se mencionaba más arriba la disminución de la demanda registrada a nivel global presentó diferente intensidad en Montevideo y en el resto del País. Mientras que en comparación con el ejercicio 2002, la demanda en Montevideo disminuyó un 10.5%, en el interior disminuyó un 2.9%.

A nivel departamental, son más los departamentos que vieron una disminución en la demanda que los que experimentaron un aumento. Así los departamentos de Río Negro y Cerro Largo son los que registraron la mayor disminución, mientras que Flores el que mostró el mayor aumento.

Variación porcentual de la demanda de Justicia, según departamento
Interior del País. Ejercicios 2002 - 2003



La variación anual que se presenta en el cuadro anterior, no altera sustantivamente el aporte que año a año realiza cada departamento a la demanda global, por estar relacionada la misma con la base poblacional de cada departamento.

**Asuntos Iniciados por Departamento²
Ejercicio 2003**

	Cifras Absolutas	Cifras Relativas
TOTAL	201.253	100%
MONTEVIDEO	96.608	48%
INTERIOR	104.645	52%
Departamento³		
Canelones	23.680	11,8%
Maldonado	9340	4,6%
Salto	7.719	3,8%
Colonia	7.187	3,6%
Soriano	5.745	2,9%
Paysandú	5.546	2,8%
Tacuarembó	4.889	2,4%
Rocha	4.814	2,4%
Rivera	4.527	2,2%
Cerro Largo	4.392	2,2%
Artigas	4.039	2,0%
San José	4.008	2,0%
Durazno	3.834	1,9%
Florida	3.617	1,8%
Treinta y Tres	3.408	1,7%
Lavalleja	3.389	1,7%
Río Negro	2.961	1,5%
Flores	1.550	0,8%

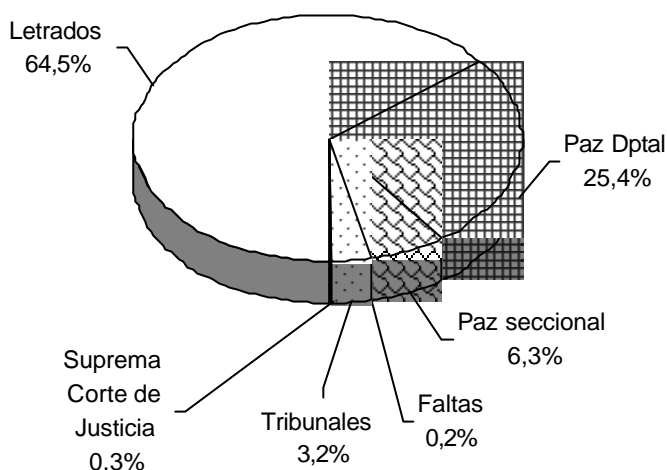
1.3. Demanda de Servicio de Justicia según competencia jurisdiccional de la sede

La distribución de los asuntos iniciados en función de la competencia jurisdiccional de la sede es similar en todos los ejercicios. En el caso específico del año 2003 y en comparación con el ejercicio anterior, se observa una mayor participación de las sedes letradas y una disminución de los asuntos iniciados en los Juzgados de Paz Departamental. Por su

² No se considera aquí la demanda ante los tribunales de apelaciones y la Suprema Corte de Justicia, órganos ambos con competencia en todo el territorio nacional.

carácter de tribunal de alzada, tanto los Tribunales de Apelaciones como la Suprema Corte de Justicia⁴ son las sedes que menor cantidad de asuntos inician, junto con los Juzgados de Faltas.

Asuntos iniciados según la competencia jurisdiccional de la sede. Todo el país. Ejercicio 2003



Competencia de la sede	Asuntos Iniciados 2003 (cifras absolutas)
Letrados	134.515
Paz Dptal.	53.042
Paz Seccionales	13.237
Tribunales de apelaciones	6.648
Suprema Corte de Justicia	647
Faltas	459
Total	208.548

³ Los departamentos del interior del país se presentan ordenados en forma decreciente según su proporción de asuntos iniciados respecto al total.

⁴ Este órgano además de constituir un tribunal de alzada tiene competencia exclusiva en declarar la inconstitucionalidad de las leyes entre otras.

Cantidad de asuntos iniciados por grandes áreas según competencia jurisdiccional de la sede. Ejercicio 2003

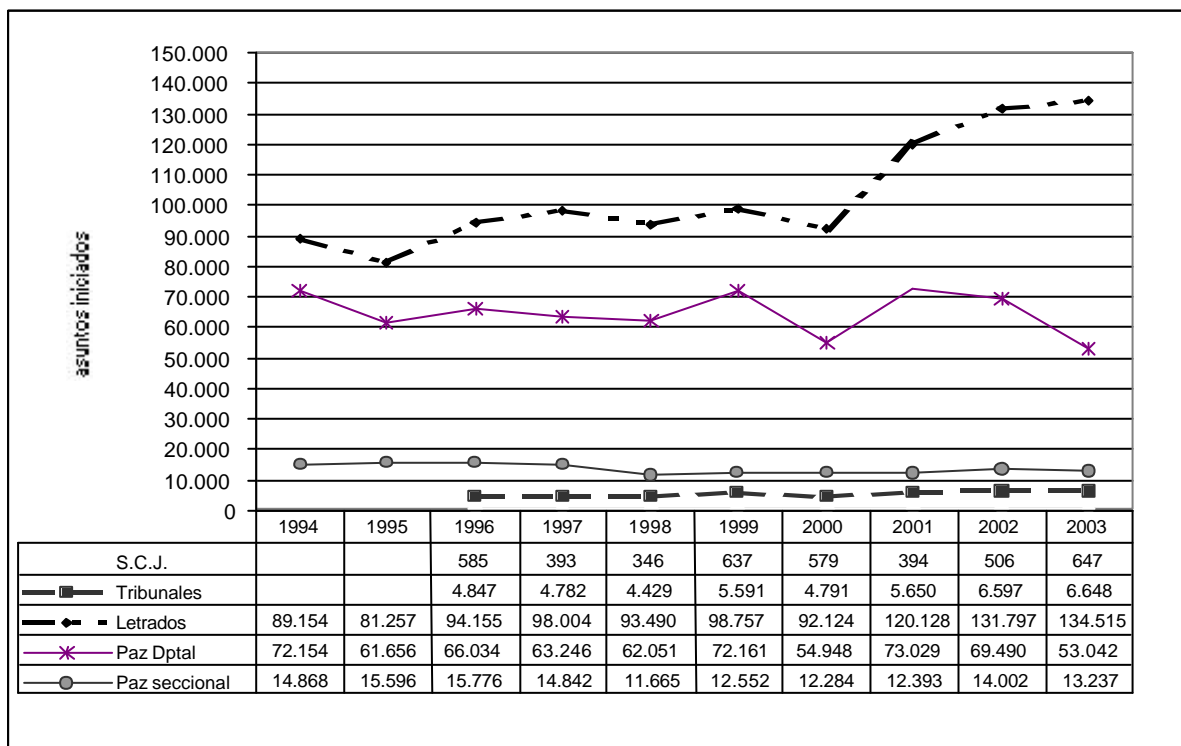
	MONTEVIDEO	INTERIOR	Total
Letrado	61.301 63.4%	73.214 70%	134.515 66.8%
Paz Departamental	34.848 36.1%	18.194 17.4%	53.042 26.4
Paz Seccional	(*)	13.237 12.6%	13.237 6.6%
Faltas	459 0.5%	(**)	459 0.2
Total	96.608 100%	104.645 100%	201.253 100%

(*)- No corresponde

(**)- En el interior las faltas están consideradas en los Juzgados de Paz Departamentales y Seccionales.

Según grandes áreas se observa que en el interior del país el peso de la demanda ante los juzgados letrados es mayor que en Montevideo, absorbiendo en el primer caso el 70% de los asuntos iniciados y en el segundo el 63.4%.

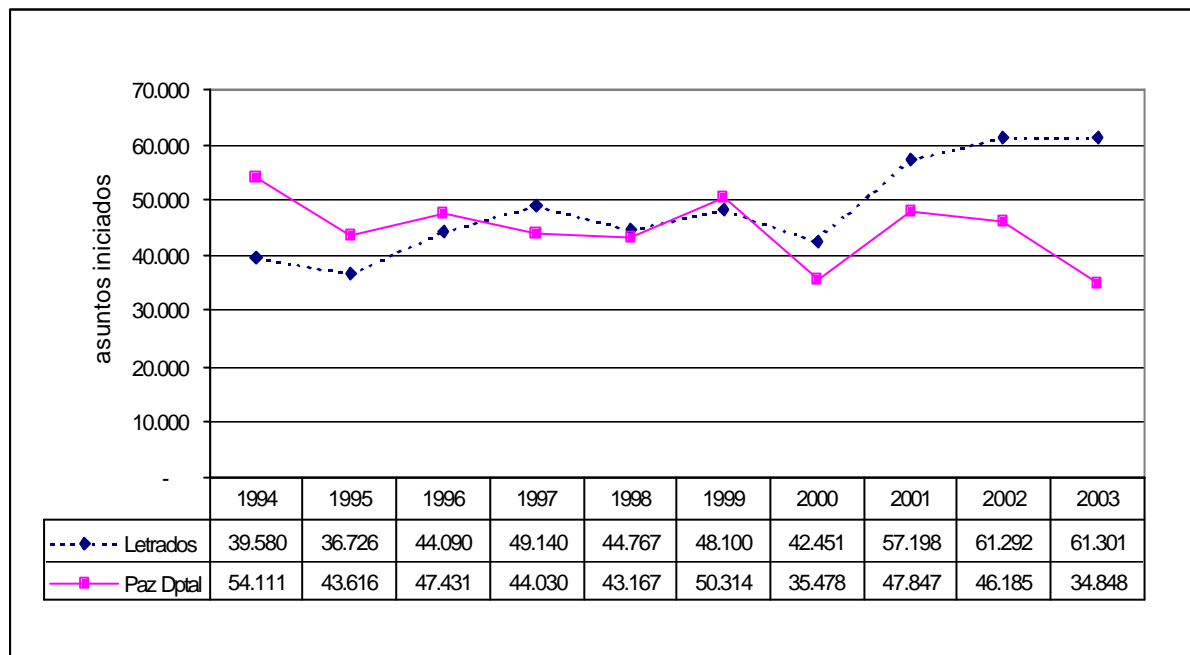
Asuntos iniciados por año, según escala jerárquica de los órganos judiciales. Todo el país. Período 1994 – 2003



En la evolución observada a partir del año 1994, se evidencia una constante supremacía de la demanda ante las sedes letradas sobre los Juzgados de Paz, tendiendo en general a ampliarse la brecha entre ambos, como consecuencia del incremento en los juzgados letrados y el descenso en los juzgados de Paz.

En Montevideo, luego de unos años de alternancia, la justicia letrada ha presentado incrementos de diversa escala, a diferencia de la demanda en los Juzgados de Paz Departamental, que tiende a descender, siendo el ejercicio 2003 el de menor cantidad de asuntos iniciados ante dichas sedes.

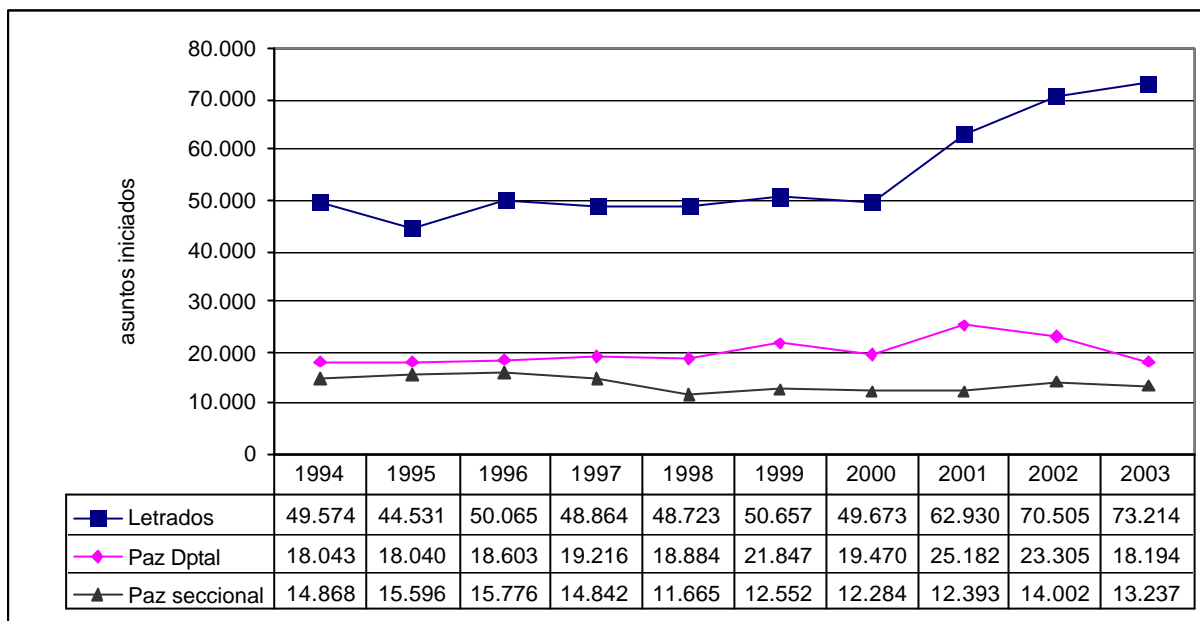
**Asuntos iniciados según la naturaleza de la sede judicial. Montevideo⁵.
Período 1994 -2003**



En el resto del país, se observa en los últimos tres años del período analizado un aumento en la demanda ante la justicia letrada, a la vez que un descenso en los Juzgados de Paz, en los últimos dos ejercicios.

⁵ No se consideran los Juzgados de Faltas.

**Asuntos iniciados según la naturaleza de la sede judicial. Interior del País.
Período 1994 -2003**



1.4. Demanda de Servicio de Justicia según materias

Puede distinguirse en la Demanda de Servicio de Justicia dos grandes categorías de asuntos:

- a. La demanda en materia Civil, que incluye los asuntos de materia Civil propiamente dicho, Laboral, Familia, Contencioso Administrativo, Concursal y los asuntos iniciados ante los Juzgados de Paz; y
- b. La demanda en materia de Penal, Menores, Aduana y Faltas, y los asuntos penales que inician los Juzgados de Paz Seccional con competencia de urgencia.

A nivel nacional, de cada cinco asuntos iniciados uno corresponde a la materia Penal, Menores, Aduana o Faltas y los restantes cuatro a la materia Civil. En Montevideo, la gran mayoría de la demanda es en materia Civil, mientras que en el interior del país si bien sucede lo mismo, es mayor la proporción de asuntos iniciados en materia Penal.

**Asuntos iniciados por materias según grandes áreas
Ejercicio 2003**

	MONTEVIDEO	INTERIOR	TOTAL
Civil	85.293 88%	74.946 72%	160.239 80%
P,M,A,F	11.315 12%	29.699 28%	41.014 20%
Total	96.608 100%	104.645 100%	201.253 100%

Para las materias Penal, Menores y Aduana se muestra la evolución para el período 1994 – 2003, siendo este último año el que presenta el volumen de demanda más alto del período.

**Cantidad de Presumarios, Sumarios (*), asuntos de Menores y Aduana por año
Todo el país. Período 1994 a 2003**

	1994	1995	1996	1997	1998	1999	2000	2001	2002	2003
Presumarios	15.599	14.761	14.638	13.528	14.185	12.761	13.606	16.135	18.477	18.785
Sumarios	6.399	5.686	6.301	6.747	5.972	6.654	6.698	7.394	8.596	8.977
Menores	3.638	3.386	3.421	3.407	2.364	2.026	1.673	2.129	2.774	2.994
Aduana	1.207 ⁵	699 ⁶	938	951	647	703	680	966	1.013	768
Total	26.843	24.532	25.298	24.633	23.168	22.144	22.657	26.624	30.830	31.524

(*) - Penales

La discriminación por materias se presenta en el siguiente cuadro, diferenciando en materia penal los presumarios de los sumarios.

⁵ Los datos de aduana del año 1994 están incompletos ya que falta la información de 6 Juzgados Letrados debido a que hasta el ejercicio 1995 el formulario correspondiente a éstos no recababa información respecto a la cantidad de asuntos iniciados en esta materia.

⁶ Lo mismo ocurre para el año 1995 (ver nota anterior).

Asuntos iniciados por materia, según departamento
Ejercicio 2003

DEPARTAMENTO	CIVIL AMPLIO	PRESUMARIOS	SUMARIOS	MENORES	ADUANA
Artigas	3.029	568	270	49	15
Canelones	15.341	3.829	1.217	316	0
Cerro Largo	3.313	429	346	49	76
Colonia	4.868	1.076	288	66	39
Durazno	1.808	1.186	185	111	6
Flores	1.310	127	43	16	1
Florida	2.877	205	160	35	0
Lavalleja	2.480	319	166	61	4
Maldonado	6.707	1.396	526	82	16
Paysandú	3.822	726	493	169	10
Río Negro	2.570	112	63	50	10
Rivera	3.262	559	245	31	69
Rocha	3.157	771	282	106	60
Salto	6.494	468	288	223	17
San José	2.616	453	233	26	0
Soriano	4.914	376	187	78	1
Tacuarembó	3.840	475	200	46	11
Treinta y Tres	2.538	386	107	28	31
Montevideo	85.293	5.324	3.678	1.452	402
Total	160.239	18.785	8.977	2.994	768

1.5. Relación Demográfica Judicial

La relación demográfica judicial es un indicador que relaciona la cantidad de asuntos iniciados con la cantidad de justiciables que pueden potencialmente hacer uso de los Servicios de Justicia. Este indicador se denomina tasa de asuntos iniciados que se define en función de la materia y de la población potencial⁶ que la misma tiene.

- a) **Tasa total:** cantidad de asuntos iniciados cada mil habitantes. Se considera los asuntos iniciados en todas las materias civiles incluidos los Juzgados de Paz. En materia Penal se incluyen Presumarios y Sumarios y en Menores se incluyen Autos de Disposición y Asuntos Tutelares.
- b) **Tasa civiles:** cantidad de asuntos iniciados ante los Juzgados Letrados del área civil (Civil, Familia, Laboral, Contencioso Administrativo, Concursal) y de Paz Departamental, cada mil habitantes.

⁶ El dato de la población se toma del VI Censo Nacional de Población, Hogares y Viviendas. INE. 1996.

- c) **Tasa sumarios:** cantidad de sumarios penales iniciados cada mil habitantes mayores de 18 años.
- d) **Tasa Menores:** cantidad de asuntos iniciados en Menores cada mil habitantes menores de 18 años.

Considerando la tasa total, a nivel nacional se iniciaron en el año 2003 la cifra de 63,6 asuntos cada mil habitantes, siendo en Montevideo esa cifra de 71,8 asuntos y en el interior de 57,5 asuntos. El departamento que registró el valor más alto en este indicador fue Maldonado, mientras que el menor fue San José.

El departamento de Montevideo, fue el que registró la tasa civiles más alta, con 63,4 asuntos cada mil habitantes.

La tasa sumarios más alta se registró en el departamento de Paysandú, mientras que el máximo valor en la tasa menores fue en Durazno.

**Tasa de demanda cada mil habitantes, por materia según departamento
Ejercicio 2003**

DEPARTAMENTO	CIVILES	SUMARIOS	MENORES	TOTAL
Artigas	40,4	5,9	1,7	53,8
Canelones	34,6	4,0	2,3	53,4
Cerro Largo	40,1	6,3	1,8	53,2
Colonia	40,5	3,4	1,9	59,8
Durazno	32,5	5,1	5,7	68,8
Flores	52,3	2,6	1,9	61,9
Florida	43,3	3,5	1,7	54,4
Lavalleja	40,6	3,8	3,4	55,5
Maldonado	52,6	6,0	2,1	73,3
Paysandú	34,3	6,7	4,4	49,7
Río Negro	49,7	1,9	2,7	57,3
Rivera	33,1	3,9	0,9	46,0
Rocha	44,9	5,8	4,9	68,5
Salto	55,2	3,9	5,2	65,6
San José	27,1	3,5	0,9	41,5
Soriano	60,2	3,4	2,9	70,4
Tacuarembó	45,2	3,6	1,6	57,6
Treinta y Tres	51,3	3,2	1,7	68,8
Interior	41,2	4,3	2,6	57,5
Montevideo	63,4	3,7	4,1	71,8
Total	50,6	4,1	3,2	63,6

Además de la relación entre número de habitantes y asuntos iniciados, también es importante conocer la cantidad promedio de asuntos iniciados por juez y el número de jueces cada 10.000 habitantes, siendo el primer indicador de la carga de trabajo que tiene cada juez, y el segundo de la dimensión que tiene la población justiciable a su cargo.

Es necesario tener presente que algunos de estos indicadores constituyen una aproximación al dato real, considerando la existencia al año 2003⁷ de cinco comunidades geográficas, integradas por dos o tres sedes (en la mayoría de distintos departamentos) cuya titularidad la tiene un solo Juez. En esos casos puede existir una leve alteración de la realidad subestimando el indicador para el departamento en que reside el Juez, dado que los asuntos que tiene a su cargo están distribuidos en distintos departamentos. Viceversa, los departamentos en los que efectivamente se inician los asuntos, pero que los atiende un Juez de otro el número de asuntos iniciados por Juez se sobrestima.

Como se observa en el cuadro que sigue en Montevideo un Juez atiende en promedio 793 asuntos, mientras que en el Interior atiende unos 374. Al mismo tiempo existen en el interior algunas diferencias entre departamentos.

Por otro lado, llega casi a la unidad el número de jueces cada 10.000 en Montevideo; inversamente en el Interior dicho indicador es superior siendo 1,42 la cantidad de jueces cada 10.000 habitantes.

⁷ El 1/11/03 entraron en funcionamiento 10 comunidades geográficas, que se suman a las cinco existentes hasta el momento, las que no fueron tomadas en cuenta por funcionar únicamente dos meses del año bajo estudio.

**Cantidad de Jueces cada diez mil habitantes – Cantidad de asuntos iniciados por
Juez, según departamento
Ejercicio 2003**

Departamento	N° Jueces	Asuntos Iniciados por Juez	N° de Jueces cada 10.000 hab.
Artigas	11	367	1,5
Canelones	39	607	0,9
Cerro Largo	16	275	1,9
Colonia	18	399	1,5
Durazno	12	320	2,2
Flores	6	258	2,4
Florida	12	301	1,8
Lavalleja	10	339	1,6
Maldonado	16	584	1,3
Paysandú	16	347	1,4
Río Negro	11	269	2,1
Rivera	13	348	1,3
Rocha	12	401	1,7
Salto	16	482	1,4
San José	10	401	1,0
Soriano	15	383	1,8
Tacuarembó	15	326	1,8
Treinta y Tres	10	341	2,0
Interior	258	406	1,42
Montevideo	132	732	0,98
Interior			
Promedio	15	375	2
Mínimo	6	258	0,9
Máximo	39	607	2,4

Nota: No se incluyen los Tribunales de Apelaciones, ni la Suprema Corte de Justicia que tienen competencia a nivel nacional.

Principales Características de la Actividad Jurisdiccional

2. Principales Características de la Actividad Jurisdiccional en los Juzgados de Montevideo

Se iniciaron en Montevideo 96.608 asuntos, por lo que la demanda de Servicio de Justicia disminuyó un 10% en comparación con el ejercicio 2002. Dicha disminución es el resultado del descenso de la demanda ante los Juzgados de Paz Departamental de la Capital cuyo comportamiento es muy importante para definir la evolución de la demanda en Montevideo por el gran peso que tiene en la misma. Dentro del conjunto de materias reguladas por el CGP, también Civil y Contencioso Administrativo vieron disminuido el ingreso de asuntos, mientras que Familia y Concursal aumentaron y en menor medida lo hizo Laboral. Por su parte Penal presentó un pequeño incremento, mientras que en diferente magnitud Menores y Aduana disminuyeron su número de asuntos iniciados.⁸

En otro orden, relativo a la prestación de Servicio de Justicia, la generalidad de las materias con la excepción de Familia produjeron un aumento en el número de sentencias definitivas dictadas, mientras que el nivel de audiencias realizadas en todas las materias se mantuvo en similares parámetros a los del año 2002.

A continuación se presenta detalladamente para cada materia la actividad en relación a los asuntos iniciados, sentencias definitivas dictadas y audiencias realizadas.

- ? En los **Juzgados Letrados de Familia** la demanda de Servicio de Justicia incrementó un 10,8% respecto al ejercicio 2002. Se iniciaron en el año 2003, 27.850 asuntos con un promedio de 994 por turno, un máximo de 1.103 y un mínimo de 836. El volumen de sentencias dictadas se redujo un 8.7%, dictándose 4.856 sentencias definitivas en el ejercicio 2003 con un promedio de 173 por turno. A nivel de audiencias estos juzgados realizaron en conjunto 16.638 audiencias, lo que supuso un índice de realización ⁹ de 83.7%.
- ? En los **Juzgados Letrados de Trabajo** se iniciaron durante el año 2003, 6.142 asuntos un 2.7 % más que en el ejercicio 2002. En esta materia el promedio de asuntos iniciados por turno fue 439 presentando la demanda total un máximo de 516 asuntos y un mínimo de 379. El volumen de sentencias definitivas dictadas fue 2.117, registró un incremento mayor que la demanda, siendo el mismo del orden del 6.3%. El total de audiencias realizadas en los juzgados laborales fue 12.478, siendo el índice de realización de 94%.

⁸ Se hace referencia sólo a los totales por materia; los aspectos que hacen a la distribución y a la variación de la actividad relativa a cada turno se pueden observar en los cuadros que siguen.

⁹ Audiencias realizadas en el total de convocadas.

- ? En los **Juzgados Letrados en lo Civil** la demanda de Servicio de Justicia correspondiente al ejercicio 2003 fue de 14.928 asuntos, experimentando un descenso de 16.6% en comparación con los asuntos iniciados en el año 2002. El promedio de asuntos iniciados por turno fue 746 con un máximo de 832 y un mínimo de 680. En cuanto a la actividad en materia de sentencias dictadas, en estas sedes se dictaron 1.943 sentencias definitivas, un 15.5% más que el ejercicio anterior y con un promedio de 97 por turno. El total de audiencias realizadas fue 9.649, reflejando un índice de realización de 91%.
- ? En los **Juzgados Letrados en lo Contencioso Administrativo** el volumen de asuntos iniciados fue de 531, disminuyendo respecto al ejercicio anterior un 23.1%. Se dictaron entre los dos turnos existentes 252 sentencias definitivas, aumentando un 9.6% la actividad en esta dimensión. Se realizaron 1.652 audiencias de las 1.754 convocados, representando un índice de realización de 94%.
- ? En los **Juzgados Letrados de Concurso** la demanda de Servicio de Justicia incrementó un 12.3%, siendo el total de asuntos iniciados en esta materia 994. Las sentencias definitivas fueron 89, un 61.2% más que el año 2002. Las audiencias realizadas llegaron a 419 en 480 convocadas (87%).
- ? Por su parte en los **Juzgados de Paz Departamental de la Capital** la demanda de Servicio de Justicia cayó un 24.5%, pasando de 46.185 asuntos iniciados en el año 2002 a 34.848 en el año 2003. La distribución de los asuntos iniciados entre los turnos presentó un promedio de 917, con un máximo de 996 y un mínimo 864. En cuanto a las sentencias, se dictaron 2.923 sentencias definitivas, un 5.4% más que el año anterior, con un promedio de 77 por turno. En total, estas sedes realizaron 15.374 audiencias siendo el índice de realización de esta categoría de sede del 89%.
- ? En materia **Penal**, en el año 2003 los Juzgados Letrados con dicha competencia vieron incrementado el volumen de memorandum recibidos en un 9.6% con respecto al ejercicio anterior. En relación a la demanda de Servicio de Justicia, se iniciaron 9.002 asuntos entre presumarios y sumarios (5.324 y 3.678 respectivamente), un 3% más que en el año 2002. El promedio de presumarios iniciados por turno fue de 253, mientras que el de sumarios fue 175 por turno. Fue mayor el incremento en materia de sentencias definitivas dictadas, las que fueron en total 3.172 representando un aumento de casi 12%. Al mismo tiempo aumentaron el número de expedientes en trámite al 31.12.03, especialmente los expedientes en ejecución de sentencia.

- ? En los **Juzgados Letrados en materia de Menores**, durante el año 2003 el número de asuntos iniciados fue 1.452, un 2.7% menos de demanda que el ejercicio 2002. Las sentencias definitivas dictadas fueron 399 frente a 318 dictadas en el año 2002. Los expedientes en trámite incrementaron un 8.4%, siendo el volumen de los mismos al 31.12.03 de 1.506.
- ? En los **Juzgados Letrados en materia de Aduana**, se registró un volumen de asuntos iniciados correspondiente a 402, disminuyendo casi un 16% en relación al ejercicio 2002. En estas sedes se dictaron 112 sentencias definitivas. Finalmente se observó un descenso en el número de expedientes en trámite de 26.3%, siendo la cantidad de los mismos 2.379.
- ? Para finalizar con la descripción de la actividad jurisdiccional en la Capital, en los **Juzgados de Faltas** se iniciaron 459 asuntos y se dictaron 33 sentencias definitivas. Se realizaron 32 audiencias de las 62 convocadas.

3. Principales Características de la Actividad Jurisdiccional en las sedes del interior del País

- ? En el interior del país, la demanda de Servicio de Justicia en **los Juzgados Letrados con competencia en Civil amplio** fue de 52.546 incrementando un 4% respecto al ejercicio 2002, mientras que disminuyó un 19% la cantidad de sentencias definitivas dictadas. En conjunto estas sedes realizaron 40.441 audiencias, prácticamente la misma cantidad el año 2002.
- ? En los **Juzgados con competencia en materia de Penal, Menores y Aduana** el incremento fue algo menor (3%), iniciándose en el ejercicio 2003, 20.668 asuntos. Al contrario que en la materia Civil en estas sedes, se dictaron más sentencias definitivas que en el año 2002 (13%), siendo en el año 2003 la cifra de sentencias definitivas 7.411.
- ? En los **Juzgados de Paz Departamental** se iniciaron 18.194 asuntos, mostrando una disminución del 22% en comparación con el año 2002 y similar a la que sufrió Montevideo. Por otro lado aumentó un 15% el número de sentencias definitivas dictadas, siendo el total de las mismas en el ejercicio 2003 de 1.331. Se realizaron 5.764 audiencias un 6% menos en el año anterior.

? Finalmente, en los **Juzgados de Paz Ciudad, 1° Categoría, 2° Categoría y Rural**, se iniciaron en total 13.237 asuntos en total, percibiendo una caída de la demanda de orden del 5%, dictaron 395 sentencias definitivas y realizaron 2.430 audiencias.

4. Principales Características de la Actividad Jurisdiccional en los Tribunales de Apelaciones

? En los **Tribunales de Apelaciones en materia Civil**, se recibieron durante el año 2003, 2.331 asuntos apenas unos menos que en el ejercicio 2002 y se dictaron 2.148 sentencias de las cuales 1.212 fueron definitivas y 932 interlocutorias.

? En el ejercicio 2003, en los **Tribunales de Apelaciones del Trabajo**, se recibieron 1.976 asuntos, 2% menos que el año 2002, y se dictaron 2.043 sentencias; 1.451 definitivas y 591 interlocutorias.

? En los **Tribunales de Apelaciones de Familia** se recibieron 778 asuntos, 3% menos que el año 2002. Al mismo tiempo se dictaron 818 sentencias siendo 424 definitivas y 393 interlocutorias.

? En los **Tribunales de Apelaciones en lo Penal**, el número de asuntos recibidos fue 1.563, un 10% más que el año 2002, y dictaron en conjunto 1.414 sentencias de las cuales 1.046 fueron definitivas y 368 interlocutorias.

Actividad Jurisdiccional en los Juzgados de Montevideo

Juzgados Letrados de Familia de Montevideo

Asuntos iniciados, por año según turno

TURNO	2002	2003	Variación %
1	938	1.062	13,2
8	861	1.077	25,1
2	859	976	13,6
9	879	976	11,1
3	1044	1.103	5,6
10	963	1.067	10,8
4	916	1.007	9,9
11	964	1.001	3,8
5	904	1.005	11,2
12	886	941	6,2
6	892	1.025	14,9
13	881	926	5,1
7	966	1.062 ¹	9,9
14	939	1.085	15,5
15	833	950	14,1
16	879	994	13,1
17	895	951	6,3
18	844	975	15,5
19	922	989	7,3
20	893	914	2,4
21	869	881	1,4
22	889	956	7,5
23	835	961 ²	15,1
24	893	911 ³	2,1
25	875	920	5,1
26	877	964	9,9
27	875	1.099	25,6
28	871	1.072	23,1
Total	25.142	27.850	10,8

Sentencias definitivas, por año según turno

TURNO	2002	2003	Variación %
1	162	168	3,7
8	210	171	-18,6
2	159	148	-6,9
9	189	198	4,8
3	165	157	-4,8
10	144	150	4,2
4	204	209	2,5
11	311	219	-29,6
5	183	193	5,5
12	223	181	-18,8
6	201	208	3,5
13	161	193	19,8
7	172	171	-0,58
14	191	167	-12,6
15	196	170	-13,3
16	168	157	-6,5
17	164	146	-10,9
18	188	156	-17,1
19	202	186	-7,9
20	187	144	-22,9
21	185	154	-16,8
22	174	159	-8,6
23	203	170	-16,3
24	166	179	7,8
25	209	194	-7,2
26	187	169	-9,6
27	202	151	-25,3
28	212	188	-11,3
Total	5.318	4.856	-8,7

¹ Estimado debido a inconsistencias en la información enviada.

² Estimados los asuntos en materia de Violencia Doméstica

³ Idem

FODEK JUDICIAL
División Planeamiento y Presupuesto
Departamento de Estadísticas

Audiencias convocadas, por resultado según turno

TURNO	Convocadas	Realizadas	Suspendidas
1	905	S/d	S/d
8	720	569	151
2	814	600	214
9	661	577	84
3	703	568	135
10	894 ¹	683	211
4	840	734	106
11	977	809	168
5	741	697	44
12	446	437	9
6	797	718	79
13	853	781	72
7	431	385	46
14	524	458	66
15	762	637	125
16	770	749	21
17	704	704	0
18	827	798	29
19	513	462	51
20	569	496	73
21	667	625	42
22	552	456	96
23	688	683	5
24	676	669	7
25	643	520	123
26	604	469	135
27	878	804	74
28	698	550	148
Total	19.857	16.638	2.314

Otros indicadores de actividad

Oficios Librados	Exhortos recibidos	Cedulones
1.359	20	2.342
1.305	26	2.406
1.185	20	1.969
1.122	29	1.990
1.301	38	2.181
1.155	25	1.730
1.401	37	2.260
1.230	8	2.193
1.220	32	1.834
1.345	26	2.154
1.318	32	1.986
1.149	22	1.772
1.419	31	2.676
1.259	24	1.964
1.330	5	1.841
1.555	2	2.221
1.343	5	2.795
1.375	22	3.450
1.103	14	1.841
1.009	10	2.054
1.244	6	2.085
1.244	16	1.821
1.549	20	1.768
1.580	11	1.879
951	19	1.558
981	19	1.505
1.165	18	2.086
1.296	20	2.152
35.493	557	58.513

¹ Se estimó un mes faltante en las audiencias convocadas, realizadas y suspendidas.

PODER JUDICIAL
División Planeamiento y Presupuesto
Departamento de Estadísticas

Actividad en materia de Violencia Doméstica en los Juzgados Letrados de Familia de Montevideo (Ley N° 17.514)

Turno	Denuncias presentadas por violencia doméstica según:				Asuntos Iniciados de violencia doméstica			Audiencias realizadas por violencia doméstica	
	Denuncia Policial	Denuncia Penal (Asuntos Iniciados en Juzgado Penal)	Denuncia presentada en baranda	Denuncia del Hospital Pereyra Rosell	Asuntos Iniciados en el turno (fichas provisorias)	Asuntos enviados a Ofic. Recep. y Distr. de Turnos	Asuntos remitidos a Juzgado Penal	Audiencias Primarias	Audiencias Evaluatorias
Familia 1º	78	13	9	0	100	17	2	41	34
Familia 8º	71	23	2	0	96	16	4	50	18
Familia 2º	52	22	6	0	80	22	0	51	24
Familia 9º	41	34	8	0	83	25	3	62	60
Familia 3º	s/d	s/d	s/d	s/d	88	s/d	s/d	s/d	s/d
Familia 10º	s/d	s/d	s/d	s/d	94	s/d	s/d	s/d	s/d
Familia 4º	54	6	10	3	73	6	2	58	51
Familia 11º	45	12	19	5	81	17	2	39	27
Familia 5º	36	8	17	0	61	18	4	34	34
Familia 12º	53	3	9	2	67	25	2	31	28
Familia 6º	56	1	9	0	66	14	3	39	20
Familia 13º	46	1	5	0	52	14	0	35	14
Familia 7º	71	11	9	0	91	s/d	0	32	6
Familia 14º	99	17	7	1	124	18	0	33	9
Familia 15º	52	21	10	0	83	20	2	50	31
Familia 16º	80	9	7	s/d	98	54	s/d	67	51
Familia 17º	40	27	0	1	60	34	4	58	49
Familia 18º	62	27	0	2	80	16	5	62	33
Familia 19º	61	18	12	0	91	20	0	91	43
Familia 20º	50	1	4	0	64	20	0	59	36
Familia 21º	s/d	s/d	s/d	s/d	50	25	4	38	29
Familia 22º	s/d	s/d	s/d	s/d	67	37	5	43	36
Familia 23º	79	3	4	1	87	36	0	87	87
Familia 24º	56	3	7	0	66	20	0	66	66
Familia 25º	s/d	s/d	s/d	s/d	84 E	s/d	s/d	s/d	s/d
Familia 26º	s/d	s/d	s/d	s/d	84 E	s/d	s/d	s/d	s/d
Familia 27º	101	11	3	1	144	39	1	70	40
Familia 28º	114	3	8	2	139	40		107	78
TOTAL	1.397	274	165	18	2.185	553	43	1.303	904

s/d: la sede no envió el dato correspondiente

E: estimado

Juzgados Letrados de Trabajo de Montevideo

Asuntos iniciados. por año según turno

TURNO	2002	2003	Variación %
1	433	431	-0,5
4	431	423	-1,9
2	375	391	4,3
3	385	379	-1,6
5	432	436	0,9
6	409	424	3,7
7	423	423	0
8	415	420	1,2
9	463	466	0,6
10	445	516	15,9
11	435	464	6,7
12	466	495	6,2
13	429	443	3,3
14	437	431	-1,4
Total	5.978	6.142	2,7

Sentencias definitivas. por año según turno

TURNO	2002	2003	Variación %
1	165	173	4,8
4	145	182	25,5
2	115	119	3,5
3	128	146	14,1
5	141	151	7,1
6	117	107	-8,5
7	148	154	4,1
8	134	122	-8,9
9	119	157	31,9
10	153	149	-2,6
11	132	153	15,9
12	137	158	15,3
13	151	152	0,7
14	206	194	-5,8
Total	1.991	2.117	6,3

PODER JUDICIAL
División Planeamiento y Presupuesto
Departamento de Estadísticas

Audiencias convocadas, por resultado según turno

TURNO	Convocadas	Realizadas	Suspendidas
1	891	891	0
4	922	920	2
2	970	962	8
3	1.275	1.081	194
5	713 ¹	704	9
6	814 ²	792	22
7	1.045 ³	1.010	35
8	787 ⁴	779	6
9	1.143	992	151
10	997	891	106
11	790	735	55
12	982	797	185
13	927	918	9
14	1.006	1.006	0
Total	13.262	12.478	783

Otros indicadores de actividad

Oficios Librados	Exhortos recibidos	Cedulones
680	41	2.294
683	46	2.467
569	0	2.131
849	11	2.445
677	31	2.689
530	21	2.652
835	25	2.387
749	25	2.550
847	37	2.487
931	53	1.634
351	43	2.563
543	41	2.437
771	49	2.598
758	33	2.901
9.773	456	34.235

¹ Se estimaron algunos meses en las audiencias convocadas, realizadas y suspendidas

² Idem

³ Idem

⁴ Idem

Juzgados Letrados Civiles de Montevideo

Asuntos iniciados, por año según turno

TURNO	2002	2003	Variación %
1	837	716	-14,5
10	856	689	-19,5
2	847	680	-19,7
11	817	707	-13,5
3	937	747	-20,3
12	927	733	-20,9
4	953	781	-18,1
13	925	832	-10,1
5	967	779	-19,4
14	903	778	-13,8
6	894	757	-15,3
15	894	720	-19,5
7	899	728	-19,1
16	901	721	-19,9
8	870	815	-6,3
9	906	784	-13,5
20	946	749	-20,8
17	880	762	-13,4
18	874	732	-16,2
19	860	718	-16,5
Total	17.893	14.928	-16,6%

Sentencias definitivas, por año según turno

TURNO	2002	2003	Variación %
1	58	77	32,8
10	109	124	13,8
2	114	87	-23,7
11	93	80	-13,9
3	83	111	33,73
12	79	100	26,6
4	85	102	20
13	95	88	-7,4
5	83	85	2,4
14	88	119	35,2
6	74	79	6,8
15	65	73	12,3
7	80	91	13,7
16	111	119	7,2
8	85	97	14,1
9	96	98	2,1
20	96	69	-28,1
17	24	134	458
18	100	113	13
19	64	97	51,6
Total	1.682	1.943	15,5%

PODER JUDICIAL
División Planeamiento y Presupuesto
Departamento de Estadísticas

Audiencias convocadas, por resultado según turno

TURNO	Convocadas	Realizadas	Suspendidas
1	594	554	40
10	689	683	6
2	528 ¹	482	46
11	528 ²	482	46
3	486	468	18
12	488	451	37
4	479	403	76
13	553	532	21
5	389	348	41
14	582	578	4
6	461	427	34
15	438	386	52
7	614	523	91
16	731	617	114
8	468	422	46
9	541	485	56
20	545	486	59
17	481	420	61
18	506	493	13
19	472	409	63
Total	10.573	9.649	924

Otros indicadores de actividad

Oficios Librados	Exhortos recibidos	Cedulones
1.753	0	2.273
1.593	1	2.066
2.138	19	2.675
1.865	55	2.453
1.962	73	2.531
1.646	40	2.042
1.915	57	2.324
1.690	92	2.847
1.783	88	2.432
1.719	108	2.623
1.872	49	2.698
2.137	56	3.084
1.788	67	2.708
1.756	71	3.125
1.577	123	2.931
1.507	85	3.018
1.524	61	3.213
1.527	103	3.315
1.519	51	2.353
1.474	36	2.475
34.745	1.235	53.186

¹ Estimado. No hay dato sobre la totalidad del año.

² Idem

Juzgados Letrados en lo Contencioso Administrativo de Montevideo

Asuntos iniciados, por año según turno

TURNO	2002	2003	Variación %
1	361	280	-22,4
2	329	251	-23,7
Total	690	531	-23,1

Sentencias definitivas, por año según turno

TURNO	2002	2003	Variación %
1	113	125	10,6
2	117	127	8,5
Total	230	252	9,6

Audiencias convocadas, por resultado según turno

TURNO	Convocadas	Realizadas	Suspendidas
1	864	850	14
2	890	802	88
Total	1.754	1.652	102

Otros indicadores de actividad

Oficios Librados	Exhortos recibidos	Cedulones
719	20	4.674
748	20	3.560
1.467	40	8.234

Juzgados Letrados de Concurso de Montevideo

Asuntos iniciados, por año según turno

TURNO	2002	2003	Variación %
1	497	508	2,2
2	388	486	25,3
Total	885	994	12,3

Sentencias definitivas, por año según turno

TURNO	2002	2003	Variación %
1	31	54	74,2
2	34	35	45,8
Total	55	89	61,2

Audiencias convocadas, por resultado según turno

TURNO	Convocadas	Realizadas	Suspendidas
1	269	241	28
2	211	178	33
Total	480	419	61

Otros indicadores de actividad

Oficios Librados	Exhortos recibidos	Cedulones
701	120	2.506
876	113	7.192
1577	233	9.698

Juzgados de Paz Departamental de la Capital

Asuntos iniciados, por año según turno

TURNO	2002	2003	Variación %
1	1.225	989	-19,3
2	1.240	919	-25,9
3	1.306	996	-23,7
4	1.259	936	-25,7
5	1.290	937	-27,4
6	1.242	895	-27,9
7	1.188	884	-25,6
8	1.291	943	-26,9
9	1.275	952	-25,3
10	1.239	968	-21,9
11	1.200	932	-22,3
12	1.162	903	-22,3
13	1.212	954	-21,3
14	1.236	900	-27,2
15	1.164	936	-19,6
16	1.264	939	-25,7
17	1.194	917	-23,2
18	1.260	979	-22,3
19	1.230	889	-27,7
20	1.209	906	-25,1
21	1.205	906	-24,8
22	1.188	878	-26,1
23	1.170	864	-26,1
24	1.149	870	-24,3
25	1.139	870	-23,6
26	1.208	952	-21,2
29	1.223	923	-24,5
27	1.164	876	-24,7
28	1.180	876	-25,8
30	1.185	922	-22,2
31	1.155	897	-22,3
32	1.163	903	-22,5
33	1.227	894	-27,2
34	1.234	908	-26,4
35	1.246	910	-26,9
36	1.227	909	-25,9
37	1.232	900	-26,9
38	1.204	916	-23,9
Total	46.185	34.848	-24,5

Sentencias definitivas, por año según turno

TURNO	2002	2003	Variación %
1	94	91	-3,2
2	68	46	-32,3
3	69	76	10,1
4	97	93	-4,1
5	93	92	-1,1
6	78	83	6,4
7	59	81	37,3
8	57	73	28,1
9	73	65	-10,9
10	67	73	8,9
11	65	74	13,8
12	60	81	35
13	51	82	60,8
14	77	54	-29,9
15	59	93	57,6
16	84	77	-8,3
17	94	80	-14,9
18	59	59	0
19	70	100	42,8
20	53	72	35,8
21	88	91	3,4
22	88	77	-12,5
23	63	64	1,6
24	83	62	-25,3
25	77	61	-20,8
26	75	77	2,7
29	83	77	-7,2
27	59	55	-6,8
28	56	77	37,5
30	53	83	56,6
31	72	89	23,6
32	114	104	-8,8
33	75	120	60
34	70	44	-37
35	78	67	-14
36	82	73	-10,9
37	65	71	9,2
38	64	86	34,8
Total	2.772	2.923	5,4

FODEK JUDICIAL
División Planeamiento y Presupuesto
Departamento de Estadísticas

Audiencias convocadas, por resultado según turno

TURNO	Convocadas	Realizadas	Suspendidas
1	451	434	17
2	414	399	15
3	439	409	30
4	534	422	112
5	463	417	46
6	474	420	54
7	464	378	86
8	617	569	48
9	463	424	39
10	313	297	16
11	417	347	70
12	413	380	33
13	477	411	66
14	297	274	23
15	490	464	26
16	413	381	32
17	401	390	11
18	413	334	79
19	545	454	91
20	586	546	40
21	481	455	26
22	379	343	36
23	406	377	29
24	418	348	70
25	390	364	26
26	507	385	122
29	446	411	35
27	406	323	83
28	402	346	56
30	498	469	29
31	500	447	53
32	466	437	29
33	590	528	62
34	442	437	5
35	407	377	30
36	493	428	65
37	421	371	50
38	486	378	108
Total	17.222	15.374	1.848

Otros indicadores de actividad

Oficios Librados	Exhortos recibidos	Cedulones
1.754	49	2.373
1.686	34	2.311
1.781	57	2.013
1.898	53	2.155
1.699	36	1.947
1.494	50	1.974
1.495	32	1.922
1.737	52	2.223
1.716	45	2.209
1.593	89	2.586
1.498	52	2.902
1.595	1	1.923
1.603	52	2.371
1.537	2	1.723
1.472	45	2.013
1.629	40	2.173
1.708	0	2.232
1.411	41	1.812
1.804	0	2.183
1.509	23	1.958
1.629	19	2.057
1.591	1	1.868
1.494	2	2.069
1.609	3	1.895
1.733	0	2.116
1.670	38	2.230
1.640	42	2.301
1.454	0	1.793
1.612	0	1.603
1.535	47	2.064
1.572	15	2.335
1.501	22	2.588
1.570	25	2.134
1.462	26	1.808
1.469	25	2.085
1.618	32	2.228
1.589	24	2.233
1.463	31	2.496
60.830	1.105	80.906

Juzgados Letrados en lo Penal de Montevideo

Memorandum , por año según turno

TURNO	2002	2003	Variación %
1	193	286	48,19
7	206	358	73,79
16	342	248	-27,49
2	228	424	85,96
8	350	348	-,57
17	429	388	-9,56
3	295	292	-1,02
9	296	284	-4,05
18	237	269	13,50
4	241	201	-16,60
10	381	280	-26,51
19	270	349	29,26
5	390	480	23,08
11	212	227	7,08
21	376	587	56,12
6	220	151	-31,36
12	240	182	-24,17
15	264	162	-38,64
13	305	355	16,39
14	612	653	6,70
20	387	575	48,58
Total	6.474	7.099	9,6

Presumarios iniciados, por año según turno

TURNO	2002	2003	Variación %
1	229	211	-7,86
7	242	201	-16,94
16	177	193	9,04
2	243	320	31,69
8	268	238	-11,19
17	296	295	-,34
3	263	284	7,98
9	277	260	-6,14
18	208	195	-6,25
4	306	200	-34,64
10	311	307	-1,29
19	304	262	-13,82
5	451	417	-7,54
11	135	185	37,04
21	461	428	-7,16
6	218	185	-15,14
12	227	219	-3,52
15	235	185	-21,28
13	254	247	-2,76
14	269	263	-2,23
20	250	229	-8,40
Total	5.624¹	5.324	-5,3

¹ El número de presumarios iniciados en el ejercicio 2002 no coincide con la cifra presentada en el Anuario 2002, dado que por el incremento constatado respecto al ejercicio 2003 en algunas sedes, obligó a una revisión y corrección del dato brindado. Dichas modificaciones no se trasladaron a la demanda global del año 2002.

FODEK JUDICIAL
División Planeamiento y Presupuesto
Departamento de Estadísticas

Sumarios Iniciados por año según turno

TURNO	2002	2003	Variación %
1	111	163	46,8
7	141	168	19,2
16	153	157	2,6
2	150	202	34,7
8	171	145	-15,2
17	236	204	-13,6
3	167	212	26,9
9	152	175	15,1
18	117	155	32,5
4	227	177	-22,1
10	247	148	-40,1
19	168	174	3,6
5	242	175	-27,7
11	162	145	-10,5
21	218	205	-5,9
6	116	136	17,5
12	137	166	21,2
15	148	122	-17,6
13	172	173	0,6
14	259	232	-10,4
20	171	244	42,7
Total	3.665	3.678	0,4

Sentencias definitivas por año según turno

TURNO	2002	2003	Variación %
1	103	153	48,5
7	119	147	23,5
16	134	142	5,9
2	129	112	-13,2
8	128	114	-10,9
17	167	198	18,6
3	166	171	3,1
9	136	162	19,1
18	145	131	-9,7
4	154	146	-5,2
10	158	215	36,1
19	143	149	4,2
5	145	199	37,2
11	105	129	22,9
21	132	161	21,9
6	173	154	-10,9
12	147	127	-13,6
15	103	196	90,3
13	82	91	10,9
14	170	145	-14,7
20	96	130	35,4
Total	2.835	3.172	11,9

PODER JUDICIAL
División Planeamiento y Presupuesto
Departamento de Estadísticas

Presumarios en trámite al finalizar el período,
por año según turno

TURNO	2002	2003	Variación %
1	57	118	107,1
7	73	205	180,8
16	192	121	-36,9
2	138	240	73,9
8	108	207	91,7
17	132	178	34,8
3	167	226	35,3
9	183	172	-6,1
18	160	149	-6,8
4	110	60	-45,4
10	113	147	30,1
19	10	15	50
5	237	222	-6,3
11	203	152	-25,1
21	230	238	3,5
6	240	167	-30,4
12	332	237	-28,6
15	199	163	-18,1
13	226	262	15,9
14	207	230	11,1
20	324	352	8,6
Total	3.641	3.861	6,1%

Sumarios y plenarios en trámite al finalizar el
período, por año según turno

TURNO	2002	2003	Variación %
1	142	206	45,1
7	222	329	48,2
16	294	369	25,5
2	226	384	69,9
8	227	245	7,9
17	378	460	21,7
3	351	323	-7,9
9	309	247	-20,1
18	219	207	-5,5
4	183	211	15,3
10	171	212	23,9
19	63	86	36,5
5	394	324	-17,8
11	265	324	22,3
21	309	256	-17,1
6	150	103	-31,3
12	261	206	-21,1
15	288	200	-30,6
13	267	353	32,2
14	363	265	-27
20	355	500	40,8
Total	5.437	5.810	6,9%

FODEK JUDICIAL
División Planeamiento y Presupuesto
Departamento de Estadísticas

Expedientes en ejecución de sentencia al finalizar el período por año según turno

TURNO	2002	2003	Variación %
1	495	558	12,7
7	391	499	27,6
16	439	403	-8,2
2	398	341	-14,3
8	411	390	-5,1
17	376	401	6,6
3	520	547	5,2
9	443	530	19,6
18	335	417	24,5
4	330	374	13,3
10	210	351	67,1
19	333	415	24,6
5	567	800	41,1
11	275	460	67,3
21	516	616	19,9
6	366	564	54,1
12	374	549	46,8
15	210	352	67,6
13	281	698 ¹	148,4
14	399	558	39,8
20	289	510	76,5
Total	7.958	10.333	29.8%

Otros indicadores de actividad, según turno, año 2003

Procesados	Penados	Relaciones con presos	Relaciones sin presos	Gracias
77	87	40	36	13
93	53	38	72	26
67	61	16	67	10
81	S/d	51	69	11
84	S/d	54	35	8
S/d	S/d	64	69	11
117	59	37	42	10
106	60	33	49	7
88	74	30	58	7
94	70	34	46	20
81	48	33	41	22
52	95	4	9	1
104	91	53	72	24
64	66	23	34	20
59	67	21	77	32
74	89	20	35	8
126	90	56	41	13
129	68	37	29	5
98	62	44	0	0
169	60	55	1	18
115	59	88	1	10
1.878	1.259	831	883	276

¹ Están comprendidos los expedientes en clausura provisoria acorde a la ley N° 17.272.

Juzgados Letrados de Menores de Montevideo

Partes Policiales recibidos, por año según turno

TURNO	2002	2003	Variación %
1	3.035	3.005	-1
2	970	527	-45,7
3	1.037	2.987	188
Total	5.042	6.519	29,3

Denuncias presentadas, por año según turno

TURNO	2002	2003	Variación %
1	0	23	230
2	13	333	2.461
3	0	0	0
Total	13	356	2.638

Autos de disposición, por año según turno

TURNO	2002	2003	Variación %
1	297	245	-17,5
2	325	344	-21,8
3	344	292	-15,1
Total	966	933	-3,4

Asuntos tutelares, por año según turno

TURNO	2002	2003	Variación %
1	99	109	10,1
2	224	141	-37,1
3	202	269	33,2
Total	525	519	-1,1

Asuntos iniciados¹, por año según turno

TURNO	2002	2003	Variación %
1	396	354	-10,6
2	549	537	-2,2
3	546	561	2,8
Total	1.491	1.452	-2,6

Sentencias definitivas, por año según turno

TURNO	2002	2003	Variación %
1	166	128	-22,9
2	92	121	31,5
3	60	150	150
Total	318	399	25,5

Expedientes en trámite, por año según turno

TURNO	2002	2003	Variación %
1	498	535	7,4
2	512	635	24,1
3	379	336	-11,4
Total	1.389	1.506	8,4

Otros indicadores de actividad

TURNO	Oficios Librados	Exhortos recibidos	Expedientes Archivados
1	4.497	58	324
2	854	104	610
3	3.400	28	500
Total	8.751	190	1.434

¹ Asuntos Iniciados = Autos de disposición + asuntos tutelares

Juzgados Letrados de Aduana de Montevideo

Asuntos iniciados, por año según turno

TURNO	2002	2003	Variación %
1	245	215	-12,2
2	233	187	-19,7
Total	478	402	-15,9

Sentencias definitivas, por año según turno

TURNO	2002	2003	Variación %
1	52	63	21,2
2	51	49	-3,9
Total	103	112	8,7

Expedientes en trámite, por año según turno

TURNO	2002	2003	Variación %
1	1.153	1.088	-5,6
2	2.075	1.291	-37,8
Total	3.228	2.379	-26,3

Otros indicadores de actividad

Oficios Librados	Exhortos recibidos	Cedulones	Diligencias del alguacil
742	24	1.120	295
745	37	1.043	422
1.487	61	2.163	717

Juzgados de Faltas de Montevideo

Memorandum recibidos, por año según turno

TURNO	2002	2003	Variación %
1	293	1.292	341%
2	495	1.304	163%
Total	788	2.596	229%

Denuncias presentadas, por año según turno

TURNO	2002	2003	Variación %
1	22	19	-14%
2	16	9	-44%
Total	38	28	-26%

Presumarios iniciados, por año según turno

TURNO	2002	2003	Variación %
1	179	214	20%
2	202	198	-2%
Total	381	412	8%

Sumarios iniciados, por año según turno

TURNO	2002	2003	Variación %
1	42	32	-24%
2	17	15	-12%
Total	59	47	-20%

Sentencias dictadas, por año según turno

TURNO	2002	2003	Variación %
1	37	24	35,1
2	16	9	43,7
Total	53	33	-37,3

Audiencias convocadas según resultado

TURNO	Convocadas	Realizadas	Suspendidas
1	43	23	20
2	19	9	10
Total	62	32	30

Otros indicadores de actividad

TURNO	Oficios Librados	Exhortos recibidos	Expedientes Archivados
1	483	6	181
2	249	7	271
Total	732	13	452

Actividad Jurisdiccional en los Tribunales de Apelaciones

Tribunales de Apelaciones en materia Civil

Asuntos recibidos según tipo, Ejercicio 2003

TURNO	Apelaciones de Sentencia definitiva	Apelaciones de Sentencia interlocutoria	Recurso de Queja	Acción de nulidad	Total de asuntos recibidos
1	188	149	16	4	357
5	176	132	20	5	333
2	208	113	20	6	347
6	170	95	9	8	282
3	203	118	4	3	328
7	167	185	26	4	382
4	158	123	18	3	302
Total	1.270	915	113	33	2.331

Sentencias dictadas según naturaleza jurídica, Ejercicio 2003¹

TURNO	Definitiva	Interlocutoria	Sin dato	Total
1	213	149	4	366
5	169	155	0	324
2	189	161	0	350
6	162	98	0	260
3	174	112	0	286
7	144	119	0	263
4	161	138	0	299
Total	1.212	932	4	2.148

Recursos interpuestos según tipo de recurso, Ejercicio 2003

TURNO	Aclaración	Ampliación	Casación	Revisión	Total
1	6	4	16	0	26
5	8	7	22	0	37
2	7	7	16	0	30
6	9	7	18	0	34
3	9	6	14	0	29
7	7	4	12	2	25
4	12	13	0	0	25
Total	58	48	98	2	206

¹ Dato extraído del relacionado mensual de sentencias, dado que se detectaron inconsistencias en el dato que surge del formulario estadístico anual.

Tribunales de Apelaciones en materia de Trabajo

Asuntos recibidos según tipo. Ejercicio 2003

TURNO	Apelaciones de Sentencia definitiva	Apelaciones de Sentencia interlocutoria	Recurso de Queja	Acción de nulidad	Total de asuntos recibidos
1	507	126	9	0	642
2	517	167	6	0	690
3	458	182	4	0	644
Total	1.482	475	19	0	1.976

Sentencias dictadas según naturaleza jurídica. Ejercicio 2003¹

TURNO	Definitiva	Interlocutoria	Sin dato	Total
1	580	226	1	807
2	401	193	0	594
3	470	172	0	642
Total	1.451	591	1	2.043

Recursos interpuestos según tipo de recurso. Ejercicio 2003

TURNO	Aclaración	Ampliación	Casación	Revisión	Total
1	19	0	16	0	35
2	2	3	17	0	22
3	0	7	12	0	19
Total	21	10	45	0	76

¹ Dato extraído del relacionado mensual de sentencias, dado que se detectaron inconsistencias en el dato que surge del formulario estadístico anual.

Tribunales de Apelaciones en materia de Familia

Asuntos recibidos según tipo, Ejercicio 2003

TURNO	Apelaciones de Sentencia definitiva	Apelaciones de Sentencia interlocutoria	Recurso de Queja	Acción de nulidad	Total de asuntos recibidos
1	208	127	13	0	348
2	177	234	19	0	430
Total	385	361	32	0	778

Sentencias dictadas según naturaleza jurídica, Ejercicio 2003¹

TURNO	Definitiva	Interlocutoria	Sin dato	Total
1	203	195	0	398
2	221	198	1	420
Total	424	393	1	818

Recursos interpuestos según tipo de recurso, Ejercicio 2003

TURNO	Aclaración	Ampliación	Casación	Revisión	Total
1	14	9	11	0	34
2	7	7	5	0	19
Total	21	16	16	0	53

¹ Dato extraído del relacionado mensual de sentencias, dado que se detectaron inconsistencias en el dato que surge del formulario estadístico anual.

Tribunales de Apelaciones en materia Penal

Asuntos recibidos según tipo. Ejercicio 2003

TURNO	Apelaciones de Sentencia definitiva	Apelaciones de Sentencia interlocutoria	Recurso de Queja	Total de asuntos recibidos
1	285	121	4	410
2	423	124	3	550
3	450	147	6	603
Total	1.158	392	13	1.563

Sentencias dictadas según naturaleza jurídica. Ejercicio 2003¹

TURNO	Definitiva	Interlocutoria	Total
1	325	115	440
2	357	116	473
3	364	137	501
Total	1.046	368	1.414

Recursos interpuestos según tipo de recurso. Ejercicio 2003

TURNO	Casación	Otros recursos	Total
1	5	0	5
2	5	0	5
3	6	0	6
Total	16	0	16

¹ Dato extraído del relacionado mensual de sentencias, dado que se detectaron inconsistencias en el dato que surge del formulario estadístico anual.

Actividad Jurisdiccional en los Juzgados del Interior del País

Juzgados Letrados Con Competencia En Penal, Menores y Aduana

AÑO 2003

JUZGADO	ASUNTOS INICIADOS ¹	SENTENCIAS
Artigas 1º	438	150
Melo 1º	567	204
Colonia 1º	296	125
Rosario 1º	479	122
Carmelo 1º	694	52
Durazno 1º	1.488	169
Flores 1º	187	53
Florida 1º	400	181
Minas 1º	550	104
Maldonado 2º	903	164
Maldonado 4º	1.117	156
Paysandú 2º	614	188
Paysandú 4º	515	214
Fray Bentos 1º	235	120
Rivera 1º	347	107
Rivera 2º	557	92
Rocha 1º	498	104
Rocha 2º	414	80
Salto 2º	461	184
Salto 4º	535	146
San José 1º	712	171
Mercedes 1º	261	138
Tacuarembó 1º	324	86
Treinta y Tres 1º	552	120
Total	13.144	3.230

¹ Asuntos Iniciados = Presumarios+ Sumarios+Autos de disp.+As. Tutelares+Asuntos de Aduana.

**Juzgados Letrados Con Competencia En Penal y Menores
Año 2003**

JUZGADOS	ASUNTOS INICIADOS	SENTENCIAS
Canelones 1º	1182	117
Las Piedras 1º	603	137
Las Piedras 2º	550	109
Pando 1º	854	114
Pando 2º	863	127
C.Costa 1º	672	172
C.Costa 3º	638	152
Total	5.362	928

Juzgados Letrados Con Competencia En Civil, Familia, Laboral Y Contencioso Administrativo Año 2003

JUZGADO	ASUNTOS INICIADOS	SENTENCIAS	AUDIENCIAS
Artigas 2º	1.399 E	197	1.060
Canelones 2º	1.544	452	1.317
Las Piedras 3º	2.161	290	1.417
Las Piedras 4º	2.069	233	1.121
Pando 3º	1.137	212	941
Pando 4º	1.210	226	788
C.Costa 2º	1.476	235	1.147
C.Costa 4º	1.045	219	895 (**)
Cerro Largo 3º	1.096	177	784
Cerro Largo 4º	1.067	172	800
Colonia 2º	1.151	161	504
Rosario 2º	1.127	195	776
Carmelo 2º	944	155	560
Durazno 2º	607	78	307
Durazno 3º	676	79	604
Flores 2º	915 E	144	361
Florida 2º	1.034	163	687
Florida 3º	844	129	744
Minas 2º	1.624	206	1.560 (*)
Fray Bentos 2º	1.237	168	792
Rivera 3º	1.244	224	1.096
Rivera 4º	1.152	248	1.105
Rocha 3º	876	159	715
Rocha 4º	919	146	697
San José 2º	909	182	938
San José 3º	824	171	705
Mercedes 2º	3.202	235	S/d
Tacuarembó 2º	885	181	959
Tacuarembó 3º	1.292	164	988
Treinta Tres 2º	1.745	279	1.685
Total	37.411	5.880	26.053

E - Estimado el dato de asuntos iniciados en materia de Violencia doméstica

(*) - Dato proveniente del relacionado de audiencias mensual

(**) - Se estimó un mes faltante

s/d - No envió el relacionado de audiencias

Juzgados Letrados Con Competencia en Civil, Laboral y Contencioso Administrativo Año 2003

JUZGADO	ASUNTOS INICIADOS	SENTENCIAS	AUDIENCIAS
Maldonado 5º	589	136	715
Maldonado 6º	644	130	911
Maldonado 7º	534	S/d	900 (**)
Paysandú 5º	405	77	638
Paysandú 6º	397	73	292
Salto 5º	777	103	705
Salto 6º	690	80	570
Total	4.036	599	4.731

Juzgados Letrados Con Competencia en Familia AÑO 2003

JUZGADO	ASUNTOS INICIADOS	SENTENCIAS	AUDIENCIAS
Maldonado 1º	803	164	607
Maldonado 3º	887	198	734
Maldonado 8º	877	198	727
Paysandu 1º	995	176	1.018
Paysandu 3º	980	153	1.033
Salto 1º	1.441	232	1.139
Salto 3º	1.435	214	895
Total	7.418	1.335	6.153

Juzgados Letrados Con Competencia en Todas Las Materias Año 2003

JUZGADO	ASUNTOS INICIADOS	SENTENCIAS	AUDIENCIAS
Bella Unión	1.315	232	680(*)
Río Branco	682	260	537
Young	760	134	358
Chuy	739	190	726
Dolores	1.166	188	669
Paso Toros	1.181	164	534
Total	5.843	1.168	3.504

(*) – Dato proveniente del relacionado de audiencias mensual

(**) – Se estimó un mes faltante

Actividad en materia de Violencia Doméstica en los Juzgados Letrados del Interior del País (Ley N° 17.514)

Juzgados Letrados con competencia en Civil, Familia, Laboral y Contencioso Administrativo

AÑO 2003

JUZGADOS	Denuncias presentadas por violencia doméstica según:				Asuntos Iniciados de violencia doméstica		Audiencias realizadas por violencia doméstica	
	Denuncia Policial	Denuncia Penal (Asuntos Iniciados en Juzgado Penal)	Denuncia presentada en baranda	Denuncia de dependencias de MSP	Asuntos Iniciados en el turno (fichas provisorias)	Asuntos remitidos a Juzgado Penal	Audiencias Primarias	Audiencias Evaluatorias
Artigas 2º	s/d	s/d	s/d	s/d	17 E	s/d	s/d	s/d
Canelones 2º	58	2	23	0	83	23	17	24
Las Piedras 3º	54	114	8	0	176	s/d	s/d	187
Las Piedras 4º	79	63	9	0	151	s/d	s/d	159
Pando 3º	s/d	s/d	s/d	s/d	222	s/d	154	s/d
Pando 4º	s/d	s/d	s/d	s/d	227	s/d	196	s/d
C.Costa 2º	s/d	s/d	s/d	s/d	198	s/d	s/d	s/d
C.Costa 4º	s/d	s/d	s/d	s/d	113	s/d	s/d	s/d
Cerro Largo 3º	20	19	22	0	61	0	50	15
Cerro Largo 4º	31	12	21	0	64	3	61	19
Colonia 2º	0	3	6	0	9	1	7	4
Rosario 2º	0	23	5	0	28	0	7	4
Carmelo 2º	0	41	20	0	61	1	24	16
Durazno 2º	4	41	0	0	45	0	4	0
Durazno 3º	60	42	0	0	18	0	7	0
Flores 2º	s/d	s/d	s/d	s/d	17 E	s/d	s/d	s/d
Florida 2º	112	0	s/d	0	112	2	s/d	0
Florida 3º	72	0	s/d	0	27	2	s/d	0
Lavalleja 2º	s/d	s/d	s/d	s/d	158	s/d	158	s/d
Fray Bentos 2º	0	4	34	0	38	1	22	24
Rivera 3º	59	17	17	0	93	0	26	5
Rivera 4º	47	15	12	0	74	2	15	8
Rocha 3º	16	31	23	0	70	s/d	52	s/d
Rocha 4º	0	17	14	0	31	s/d	73	s/d
San José 2º	101	16	0	0	0	4	87	17
San José 3º	86	23	1	0	0	2	81	23
Mercedes 2º	0	26	66	0	93	s/d	42	6
Tacuarembó 2º	0	3	38	0	0	0	41	25
Tacuarembó 3º	19	28	14	0	61	0	47	49
Treinta Tres 2º	s/d	s/d	s/d	s/d	s/d	s/d	s/d	s/d
TOTALES	818	540	333	0	2.247	41	1.171	585

s/d: la sede no envió el dato correspondiente

E: estimado

Juzgados Letrados con competencia en Familia del Interior

AÑO 2003

JUZGADOS	Denuncias presentadas por violencia doméstica según:				Asuntos Iniciados de violencia doméstica		Audiencias realizadas por violencia doméstica	
	Denuncia Policial	Denuncia Penal (Asuntos Iniciados en Juzgado Penal)	Denuncia presentada en baranda	Denuncia de dependencias de MSP	Asuntos Iniciados en el turno (fichas provisorias)	Asuntos remitidos a Juzgado Penal	Audiencias Primarias	Audiencias Evaluatorias
Maldonado 1º	30	0	8	0	38	0	26	18
Maldonado 3º	65	0	8	0	52	2	20	11
Maldonado 8º	33	11	15	0	59	1	39	13
Paysandu 1º	31	14	54	0	99	12	170	43
Paysandu 3º	22	15	51	0	88	4	164	40
Salto 1º	0	4	0	0	93	1	43	97
Salto 3º	0	6	89	0	95	2	75	77
TOTAL	181	50	225	0	524	22	537	299

Juzgados Letrados con competencia en todas las materias

AÑO 2003

JUZGADOS	Denuncias presentadas por violencia doméstica según:				Asuntos Iniciados de violencia doméstica		Audiencias realizadas por violencia doméstica	
	Denuncia Policial	Denuncia Penal (Asuntos Iniciados en Juzgado Penal)	Denuncia presentada en baranda	Denuncia de dependencias de MSP	Asuntos Iniciados en el turno (fichas provisorias)	Asuntos remitidos a Juzgado Penal	Audiencias Primarias	Audiencias Evaluatorias
Bella Unión	4	0	15	0	0	0	19	13
Río Branco	8	8	2	0	18	0	17	19
Young	19	0	1	0	20	0	15	8
Chuy	61	1	1	0	63	0	62	70
Dolores	3	9	12	0	18	0	15	5
Paso de Los Toros	31	7	16	0	0	0	13	12
TOTAL	126	25	47	0	119	0	141	127

JUZGADOS DE PAZ DEL INTERIOR DEL PAÍS

Juzgados De Paz Departamental Año 2003

DEPARTAMENTO	JUZGADO	ASUNTOS INICIADOS ²	SENTENCIAS	AUDIENCIAS
ARTIGAS	Artigas	516	23	146
	Bella Unión	223	11	97
CANELONES	Canelones	253	18	119
	Las Piedras 1°	312	27	131
	Las Piedras 2°	468	30	152
	Pando 1°	171	15	74
	Pando 2°	261	22	104
	Ciudad de la Costa 1°	195	93	453
	Ciudad de la Costa 2°	1.453	57	230
CERRO LARGO	Melo 1°	237	35	98
	Melo 2°	412	21	81
	Río Branco	89	13	40
COLONIA	Colonia	455	27	134
	Rosario	175	14	61
	Carmelo	234	15	59
DURAZNO	Durazno	522	24	74 (*)
FLORES	Trinidad	388	14	68
FLORIDA	Florida 1°	538	15	83
	Florida 2°	345	213	96
LAVALLEJA	Minas	788	45	229
MALDONADO	Maldonado 1°	650	70	280
	Maldonado 2°	627	51	258 (*)
	Maldonado 3°	626	40	252
PAYSANDU	Paysandú 1°	305	25	157
	Paysandú 2°	280	17	98
	Paysandú 3°	315	18	130
RIO NEGRO	Fray Bentos	426	17	47
	Young	401	23	65
RIVERA	Rivera 1°	418	23	100
	Rivera 2°	392	16	115
ROCHA	Rocha	548	51	273
	Chuy	154	11	69
SALTO	Salto 1°	734	29	270
	Salto 2°	677	16	155
	Salto 3°	721	23	146
SAN JOSE	San José 1°	258	17	99
	San José 2°	387	17	96
SORIANO	Mercedes 1°	173	7	53
	Mercedes 2°	369	18	98
	Dolores	297	14	63
TACUAREMBO	Tacuarembó 1°	255	11	55
	Tacuarembó 2°	433	27	138
	Paso de Los Toros	161	22	13
TREINTA Y TRES	Treinta y Tres 1°	552	36	205
Total		18.194	1.331	5.764

(*) – Dato proveniente del relacionado de audiencias mensual

² Incluye la competencia de urgencia :art. 45 – CPP y Faltas.

Juzgados De Paz De Ciudad Año 2003

DEPARTAMENTO	JUZGADO	ASUNTOS INICIADOS	SENTENCIA	AUDIENCIAS
CANELONES	Santa Lucía 2° secc	517	8	80
	Los Cerrillos 3° sec	183	2	24
	San Ramón 11°	152	8	25
	San Bautista 12° sec	81	4	11
	Santa Rosa 13° sec	105	5	11
	La Paz 5° sec	469	31	131
	Sauce 6° sec	103	6	34
	Progreso 17° sec	288	11	39
	Soca 8° sec	73	4	19
	Miguez 9° sec	126	4	8
	Tala 10° sec	199	13	45
	San Jacinto 14° sec	147	4	29
	Pblo. J. Suárez 16° sec	296	1	12
	Atlántida 18° sec	667	43	207(*)
	La Floresta 23° sec	207	15	83
	Paso Carrasco 20° sec (**)	63	8	S/d
	Toledo 21° sec	335	9	61
Barros Blanco 22° sec	495	19	150	
COLONIA	Tarariras 12° sec	285	1	32
	Ciudad Valdense 4° sec	101	3	24
	Juan Lacaze 9°sec	251	14	66
	Nueva Helvecia 10° sec	283	4	44
	Florencio Sánchez 13° sec	119	2	6
	Nueva Palmira 8° sec	392	5	98
	Ombúes de Lavalle 11° sec	119	2	20
DURAZNO	Sarandí del Yí 9° sec	142	1	8(*)
FLORIDA	Sarandí Grande 10° sec	122	1	17
LAVALLEJA	José Pedro Varela 7° sec	67	2	10
MALDONADO	San Carlos 2° sec	453	24	138
	Pan de Azúcar 3° sec	270	22	103
	Aiguá 4° sec	57	2	2
	Piriápolis 5° sec	270	30	87
PAYSANDU	Guichón 5° sec	103	0	5
RIVERA	Tranqueras 3° sec	101	2	2
ROCHA	Lascano 3° sec	166	3	81
	Castillos 4°sec	211	5	17
	La Paloma 7°sec	177	3	25
SAN JOSE	Libertad 6° sec	223	7	40
	Cnel. A. Medina 7° sec	471	16	79
SORIANO	Cardona 7° sec	70	3	17
TACUAREMBO	San G. Polanco 9°sec	117	5	25
TREINTA Y TRES	Pblo. Vergara 9° sec	146	1	3
Total		9.222	353	1.918

(*) – Dato proveniente del relacionado de audiencias mensual

(**) – Se transformó en Paz Departamental de Ciudad de la Costa de 2° Turno el 24/3/03 Acordada 7480.

Juzgados De Paz De 1° Categoría

Año 2003

DEPARTAMENTO	JUZGADO	ASUNTOS INICIADOS	SENTENCIAS	AUDIENCIAS
ARTIGAS	Pblo. Tomás Gomensoro 9°sec	53	2	S/d
CANELONES	San Antonio 15°sec	57	1	0
	Pblo. Noblía 5°sec	33	0	1
CERRO LARGO	Fraile Muerto 6°sec	55	0	7
	Tupambaé 8°sec	20	0	2
	Aceguá 11°sec	25	0	3
COLONIA	Pblo. Miguelete 2°sec	17	0	0
	Pblo. Carlos Reyles 3°sec	97	0	10
DURAZNO	Villa Carmen 4°sec	70	1	1
	Pblo. Blanquillo 6°sec	56	0	5
	La Paloma 7° sec	69	0	3
	Pblo. Centenario 10°sec	73	0	2
FLORIDA	25 de Agosto 6°sec	15	0	2
	Fray Marcos 2°sec	111	3	18
	Cerro Chato 3°sec	17	0	30
	Nico Pérez 4°sec	32	0	3(*)
LAVALLEJA	Solís de Mataojo 2°sec	112	1	5
	José Batlle y Ordóñez 4°sec	141	0	45(*)
	Mariscal 8°sec	72	0	3
	Pirarajá 9°sec	1 E	S/d	S/d
MALDONADO	Maldonado 6°sec	33	1	9
PAYSANDU	Pblo. Porvenir 2°sec	6	0	5
	Villa Quebracho 4°sec	201	0	2
	Villa Tambores 6°sec	57	0	0
	Pblo. Gallinal 7°sec	26	0	4
	Piedras Coloradas 3°sec	27	0	0
RIO NEGRO	Pblo. Berlín 2°sec	61	0	S/d
	Villa San Javier 3°sec	36	0	1
RIVERA	Masoller 2°sec	4	1	2
	Vichadero 4°sec	70	5	13
	Minas de Corrales 5°sec	151	0	7(*)
ROCHA	Cebollatí 6°sec	83	2	12
SALTO	Salto 2°sec	121	0	0
	Albisu - Salto 3°sec	22	0	0
	Lavalleja 7°sec	24	0	7
	Masoller (Rivera) 9°sec	5	0	0
SAN JOSE	Villa Rodriguez 2°sec	112	4	4
	Elcilda Paullier 5°sec	91	3	7
SORIANO	José E. Rodó 6°sec	48	0	0
	Palmitas 8°sec	39	1	3
	Villa Soriano 2°sec	22	0	0
TACUAREMBO	Tacuarembó 6°sec	3	0	0
	Villa Ansina 7°sec	79	1	2
	Pblo. Curtinas 2°sec	61	0	0
	Villa Tambores 11°sec	22	0	0
TREINTA Y TRES	Gral. E. Martínez 2°sec	55	1	2
	Cerro Chato 6°sec	74	0	S/d
	Olimar Grande 7°sec	68	S/d	S/d
	Villa Olimar 8°sec	123	4	41
Total		2.850	31	261

(*) – Dato proveniente del relacionado de audiencias mensual

Juzgados De Paz De 2° Categoría Año 2003

DEPARTAMENTO	Juzgado	As. Inic.	Sentencias	Audiencias
ARTIGAS	Javier de Viana 2°sec	14	0	0
	Artigas 3°sec	4	0	0
	Pblo. Sequeira 6°sec	19	1	1
	Pblo. Bernabé Rivera 4°sec	5	0	0
	Pblo. Baltasar Brum 8°sec	26	3	26
	Colonia Palma 5°sec	27	0	36
CERRO LARGO	Ramón Trigo 7°sec	4	0	0
	Pblo. Arévalo 9°sec	26 E	S/d	S/d
	Plácido Rosas 2°sec	50	0	0 (*)
COLONIA	Pueblo Cufre 5°sec	4	1	2
	Pueblo Conchillas 7°sec	61	2	4
DURAZNO	Paraje Caballero 2°sec	2	0	0
	San Jorge 5°sec	5 E	S/d	S/d
FLORES	Pblo. Andresito 3°sec	28	0	0
	Ismael Cortinas 4°sec	13	0	0
	Puntas de Chamanga 2° sec	19	0	6
FLORIDA	Mendoza Grande 5°sec	29	0	0
	Capilla del Sauce 7°sec	31	1	2
	25 de Mayo 8°sec	59	0	8
	Alejandro Gallinal 9°sec	40	0	1
LAVALLEJA	Ortiz 3°sec	14	0	0
	Paraje Polanco 5°sec	7	0	5
	Pblo. Zapicán 6°sec	13	0	0
PAYSANDU	El Eucalipto 8°sec	51	0	0
RIO NEGRO	Pblo. Algorta 5°sec	48	0	10
	Colonia El Ombú 7°sec	4	0	0
	Pblo. Grecco 8°sec	9	1	1
	Sarandí de Navarro 6°sec	13	0	27
RIVERA	Cerro Pelado 6°sec	8	0	0
	Moirones 7°sec	83	0	97
ROCHA	Velázquez 2°sec	29	0	16
SALTO	Biassini 4°sec	23	0	0
	Cerros Vera 5°sec	8	0	0
	Belén 8°sec	26	0	0
SAN JOSE	Cap. M. Artigas 4°sec	21	0	0
	Santa Catalina 5°sec	23	1	2
SORIANO	Pblo. Riso 9°sec	17	0	0
	Villa Darwin 10°sec	15	0	0
	Palmar 11°sec	30	0	0
	Pblo. Agraciada 4°sec	13	0	0
	Pso. Del Cerro 5° sec	17	0	5
TACUAREMBO	Las Toscas 8°sec	20	0	0
	Poblado La Hilera 3°sec	17 E	S/d	S/d
	Pblo. Achar 4°sec	22	0	0
TREINTA Y TRES	Poblado Rincón 3°sec	56	0	2
	Isla Patrulla 5°sec	37	0	0
Total		1.090	10	251

(*) – Dato proveniente del relacionado de audiencias mensual

Juzgados De Paz Rural Año 2003

DEPARTAMENTO	Juzgados	As. Ini.	Sentencias	Audiencias
CERRO LARGO	Paraje Chuy 4°sec	7	0	0 (*)
	Pblo. Arbolito 10°sec	22	0	16
DURAZNO	Cerro Chato 8°sec	27	1	0 E
SALTO	Quintana 6°sec	19	0	1
Total		75	1	17

E – Estimado

(*) - Dato proveniente del relacionado de audiencias mensual