

La desigualdad en el acceso a la justicia

En el presente análisis cuantitativo, nos proponemos mostrar claramente el desigualitario acceso a la justicia de la población de Moreno. Para ello, nos basaremos en estadísticas judiciales del año 2000 del Poder Judicial de la Provincia de Buenos.

Construiremos un índice destinado a medir el desigualitario acceso a la justicia de los habitantes de Moreno en comparación con el resto de los habitantes de la provincia de Buenos Aires.

Este índice se basará en el porcentaje de población de la provincia de Buenos Aires que habita en Moreno y el porcentaje de causas iniciadas ante el Poder Judicial de la Provincia de Buenos Aires correspondiente a habitantes de Moreno. De este modo, el índice va de 0 a 100, siendo 0 una participación igualitaria y 100 una desigualdad absoluta por la falta de acceso de todos los habitantes.

La fórmula:

Porcentaje de causas iniciadas ante el Poder Judicial
de la provincia de Buenos Aires correspondientes a habitantes de Moreno X 100 - 100 = índice de desigualdad
Porcentaje de la población de Buenos Aires que habita en Moreno

Finalmente, debe considerarse positivo el valor para que la escala vaya de 0 a 100.

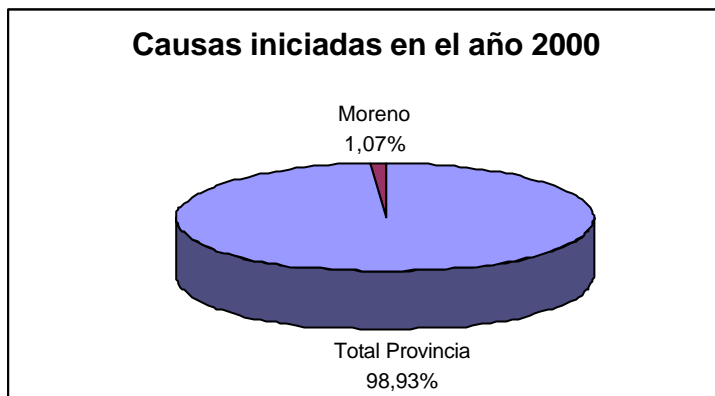
1. Causas durante el año 2000

En el año 2000, se registraron 661.407 causas iniciadas en la Provincia de Buenos Aires de las cuales 7.142 causas corresponden a habitantes de Moreno. Esto implica que un 1.07% de las causas iniciadas en la Provincia de Buenos Aires corresponde a habitantes de Moreno. Debe tenerse en cuenta que la población de Moreno representa el 2.74% de la población de la Provincia, lo cual demuestra un claro déficit en el acceso a la justicia de los habitantes de Moreno.

De acuerdo al índice que mide la desigualdad en el acceso a la justicia, observamos que se registra un valor de 60,95.

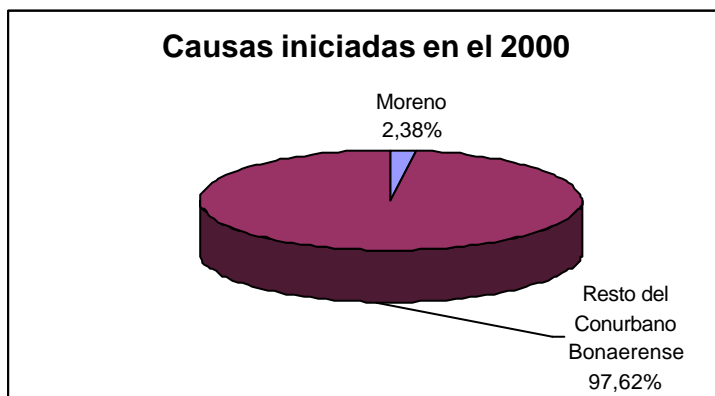
Este valor surge de la aplicación de la fórmula:

1,07% (Porcentaje de causas iniciadas ante el Poder Judicial de
la provincia de Buenos Aires correspondientes a habitantes de Moreno) X 100 - 100 = - 60, 95
2,74 (Porcentaje de la población de Buenos Aires que habita en Moreno)



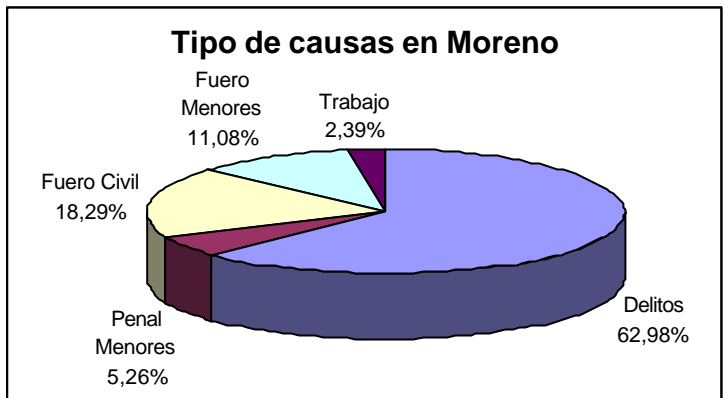
En relación con el resto del Conurbano Bonaerense, también se observa una importante desigualdad en el acceso a la justicia por parte de los habitantes de Moreno. Es posible estimar que un 2,38% de las causas iniciadas en el año 2000 en el Fuero de la Provincia de Buenos Aires por parte de habitantes del Conurbano Bonaerense pertenecen a habitantes de Moreno.

Si aplicamos nuestro índice, es posible advertir que el valor es de 45,66 siendo 100 la desigualdad absoluta por la falta de acceso total a la justicia.



2. Tipo de causas

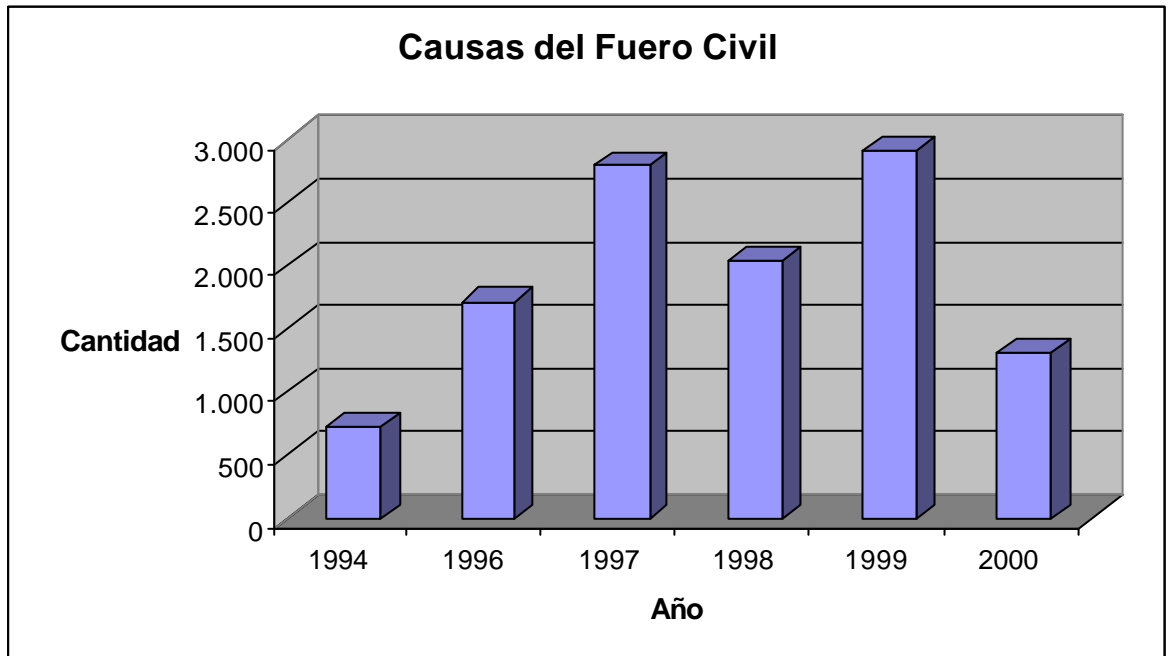
Se aprecia que la mayoría de las causas, casi un 70% son penales, lo cual demuestra que la justicia se acerca a los habitantes de Moreno, en gran medida, sólo para aplicar una pena estatal.

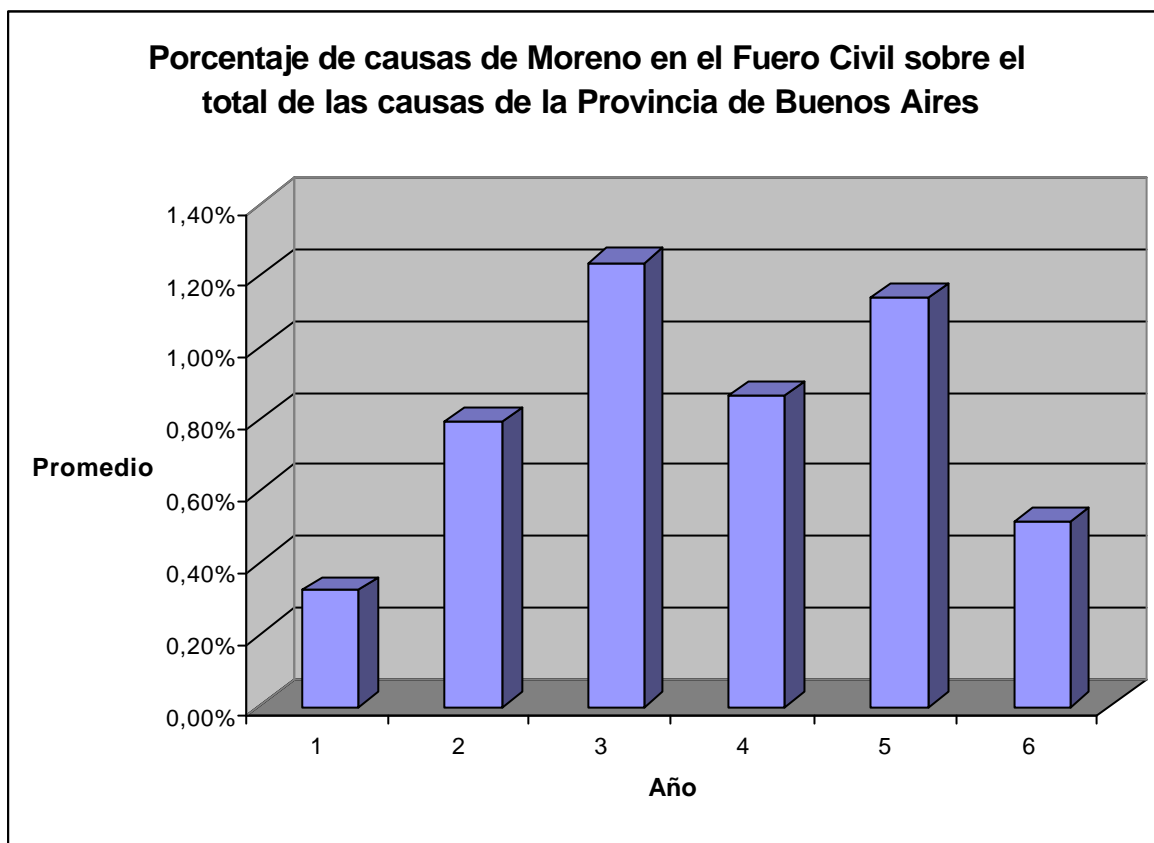


2.1 Fuero civil

Se observa un incremento progresivo de las causas ante el fuero civil de habitantes de Moreno durante el período 94-97 trepando desde 700 a 2800 causas. Sin embargo, en el año 2000, se aprecia una sensible disminución a 1306 causas. Esto ha implicado que sólo el 0,50% de las causas iniciadas en el fuero civil de la Provincia de Buenos Aires corresponden a habitantes de Moreno.

El índice que mide el desigualitario acceso a la justicia, en este fuero, llega al 81,62. Lo cual, demuestra una alta desigualdad en el acceso a la justicia de los habitantes de Moreno.



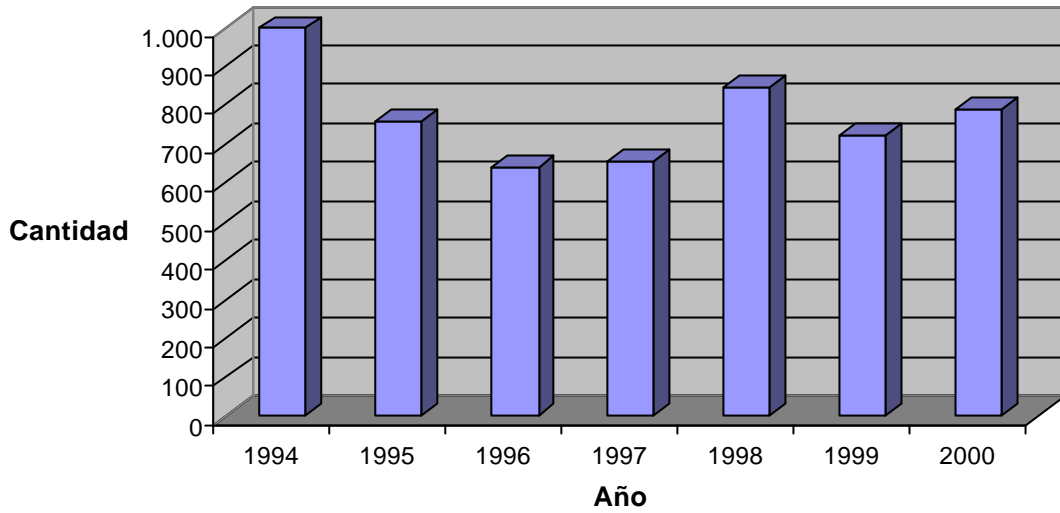


2.2 Fuero de menores. Causas asistenciales

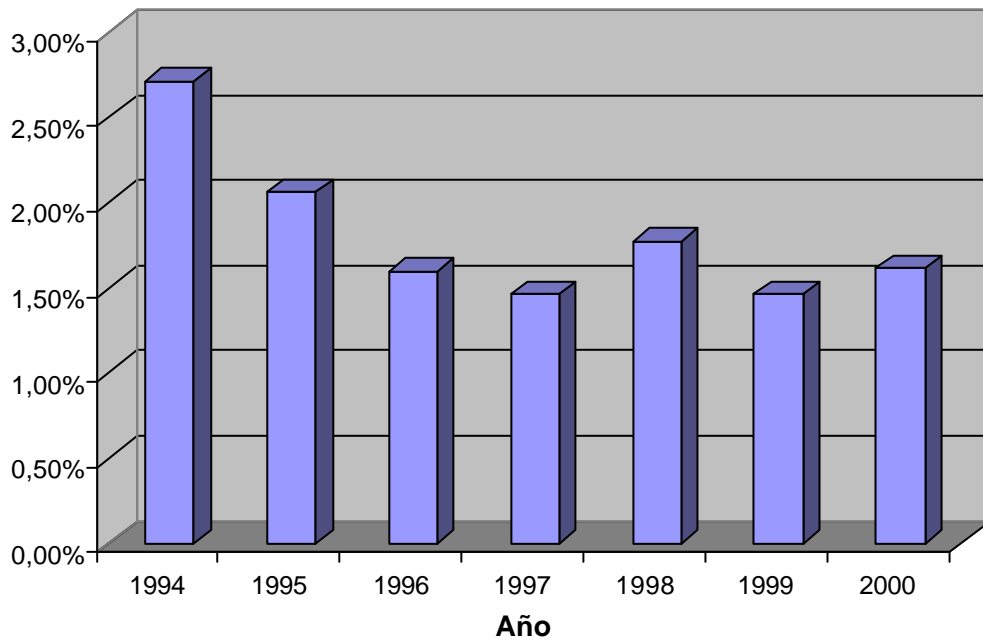
Se aprecia desde el 94 al 96 hay una marcada disminución de las causas asistenciales en el Fuero de Menores que se ve revertida en el período 97-98. Sin embargo, en el 99 vuelve a bajar la cantidad de causas asistenciales y la recuperación del año 2000 no llega a compensar la cantidad de causas iniciadas en el 98.

Debe señalarse casi el constante descenso del porcentaje de causas asistenciales de habitantes de Moreno en el Fuero de menores de la provincia de Buenos Aires. El porcentaje del último año nos marca, también una infra judicialización, ya que se ubica en el 1,61%. Si obtenemos el índice que mide la desigualdad estimamos que el valor correspondiente es de 40,8.

Causas asistenciales en el Fuero de Menores de Moreno



Porcentaje de causas asistenciales de Moreno sobre el total de las causas en la Provincia de Buenos Aires en el Fuero de menores

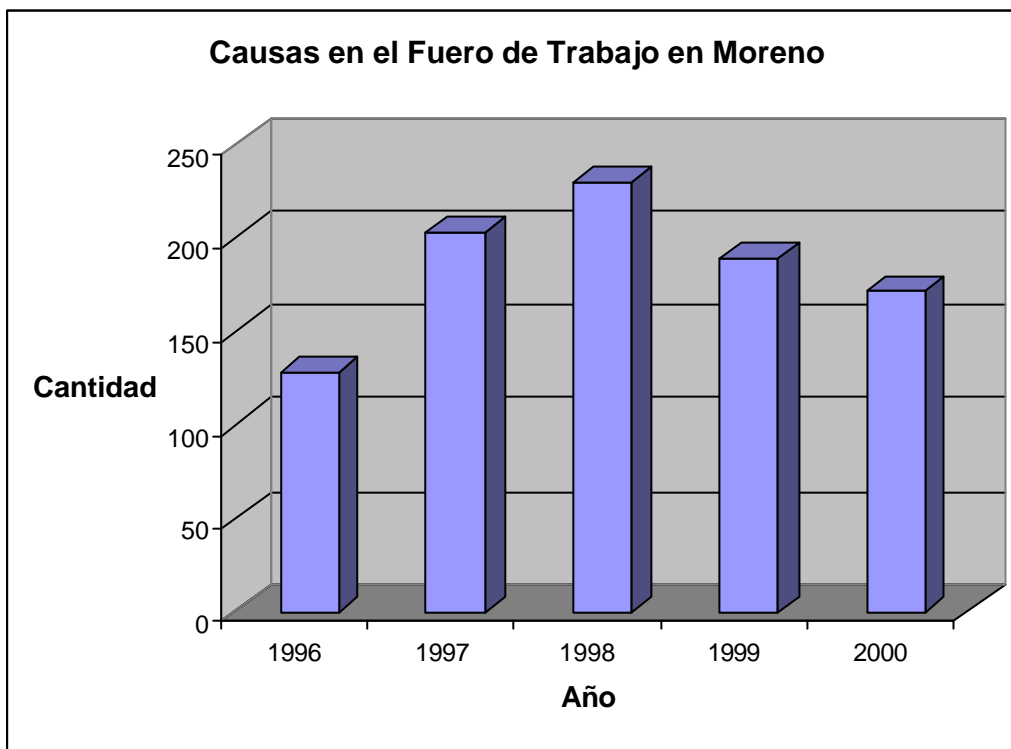


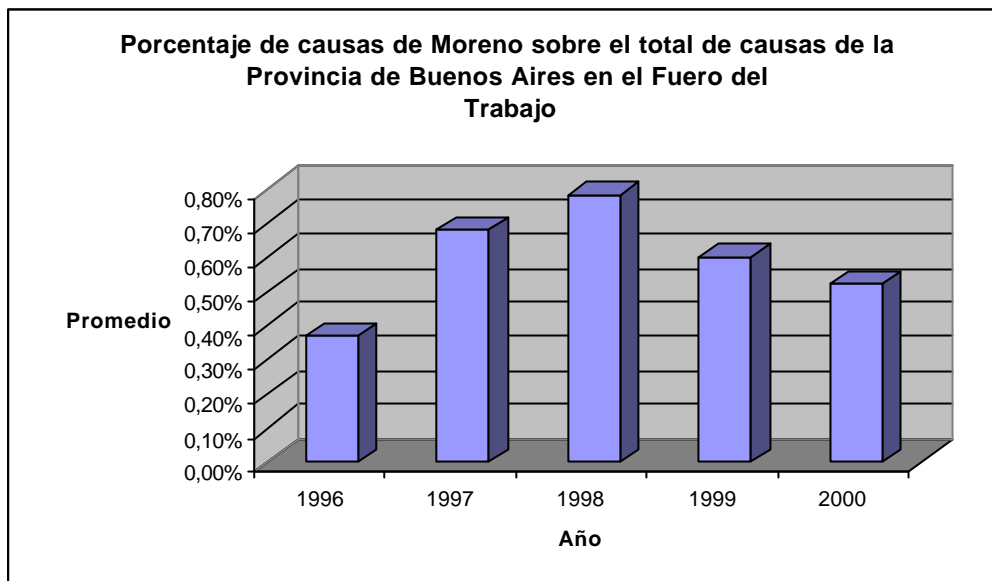
2.3 Fuero del trabajo

En el Fuero laboral se observa un incremento desde el año 1996 a 1998 hasta llegar a las 230 causas. Sin embargo, a partir de allí, se registra un retroceso, ya que en el 2000 se tramitaron 171 causas.

Se aprecia claramente un bajo porcentaje de causas laborales de habitantes de Moreno, que fue incrementándose hasta 1998. Sin embargo, a partir de ese año, comenzó a descender en forma marcada.

De acuerdo al índice que mide la desigualdad, observamos que la misma resulta ser muy alta, ya que le corresponde un valor de 80,8.



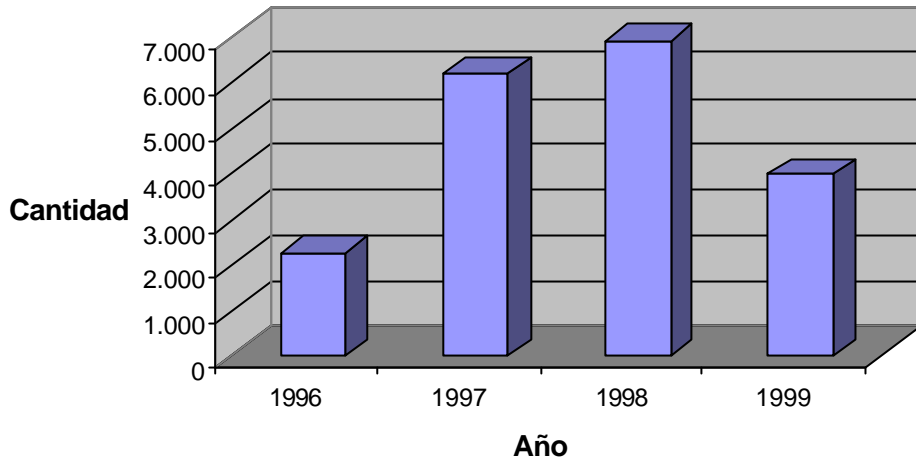


2.4 Justicia de Paz

En relación con la justicia de Paz se observa un incremento de las causas iniciadas durante el período 96-98 llegando a tramitarse 6.931 causas en 1998. Sin embargo, a partir de este año, la cantidad de causas decae notablemente, ya que en el 99 se registran 3.965 causas.

El porcentaje de causas de la Justicia de Paz de Moreno en relación con el total de causas de la Justicia de Paz en otras localidades de la Provincia de Buenos Aires es alto y se fue incrementando desde 1996 a 1998, llegando a representar el 21,62% del total. Sin embargo, a partir de ese año, decayó ostensiblemente, ya que en 1999 representó sólo un 3,84%. Igualmente, esto no nos marco un desigual acceso a la Justicia de Paz en relación con el resto de los habitantes de la Provincia de Buenos Aires.

Causas en la Justicia de Paz de Moreno



Porcentaje de causas de Moreno sobre el total de la Provincia de Buenos Aires en la Justicia de Paz

